



جمهوری اسلامی ایران
وزارت تعاون، کار و رفاه اجتماعی
معاونت رفاه اجتماعی

مجموعه گزارش‌های پایش فقر

۱. پایش فقر در سال ۱۳۹۹

۸۹

تهیه شده در
وزارت تعاون، کار و رفاه اجتماعی
معاونت رفاه اجتماعی
دفتر مطالعات رفاه اجتماعی
با همکاری مرکز پژوهش‌های مجلس شورای اسلامی

تابستان ۱۴۰۰

بِسْمِ اللّٰهِ الرَّحْمٰنِ الرَّحِیْمِ

مجموعه گزارش‌های پایش فقر

۱. پایش فقر در سال ۱۳۹۹

تهیه شده در

وزارت تعاون، کار و رفاه اجتماعی

معاونت رفاه اجتماعی

دفتر مطالعات رفاه اجتماعی

با همکاری مرکز پژوهش‌های مجلس شورای اسلامی

تابستان ۱۴۰۰

اللَّهُ اللَّهُ فِي الطَّبَقَةِ السُّفْلَى مِنَ الَّذِينَ لَا حِيلَةَ لَهُمْ،

خدا را خدا را در طبقه پایین اجتماع، از آنان که راه چاره ندارند،

مِنَ الْمَسَاكِينِ وَالْمُحْتَاجِينَ وَأَهْلِ الْبُؤْسَى وَالرِّمَى،

و از کارافتادگان و نیازمندان و دچارشدگان به زیان و سختی و صاحبان امراضی که از پا درآمده‌اند،

فَإِنَّ فِي هَذِهِ الطَّبَقَةِ قَانِعًا وَمُعْتَرًّا.

در میان اینان کسانی هستند که روی سؤال و اظهار حاجت دارند و کسانی که عفت نفسشان مانع از سؤال است.

وَاحْفَظْ لِلَّهِ مَا اسْتَحْفَظَكَ مِنْ حَقِّهِ فِيهِمْ.

بنابراین آنچه را که خداوند در مورد آنان از حفظ حقوق از تو خواسته به حفظ آن پرداز.

امام علی (ع) (فرازهایی از نامه ۵۳ نهج البلاغه)

۱. پایش فقر در سال ۱۳۹۹

معاونت رفاه اجتماعی

دفتر مطالعات رفاه اجتماعی

نویسنده: زهرا شهیدی، زهرا اکاویانی

همکاران: ابوالمحسن والی‌زاده، مهدی امینی‌راد، فهیمه بهرامی، سارا مشکانی‌فراهانی

ناظر علمی: سیدهادی موسوی نیک

ناظر اجرایی: مریم واحدی

صفحه آرا: پیمان مقدم

ویراستار: مریم یوسفی

واژه‌های کلیدی: پایش فقر، تحلیل متغیرهای کلان، عوامل مؤثر بر افزایش فقر، خط فقر، نرخ

فقر، هزینه‌های مصرفی، سهم خوراک از کل هزینه‌ها، وضعیت معیشت فقرا

تابستان ۱۴۰۰

نشانی: خیابان آزادی، وزارت تعاون، کار و رفاه اجتماعی، معاونت رفاه اجتماعی، دفتر مطالعات رفاه اجتماعی

تلفن: ۶۴۴۹۲۸۴۳ فاکس: ۶۴۴۹۲۶۳۷

فهرست

| | |
|--|----|
| خلاصه مدیریتی | ۹ |
| مقدمه | ۱۳ |
| ۱. تحولات اقتصاد کلان | ۱۳ |
| ۱-۱. نرخ تورم | ۱۴ |
| ۲-۱. رشد اقتصادی و درآمد سرانه | ۱۷ |
| ۳-۱. اشتغال و بیکاری | ۲۲ |
| ۴-۱. جمع بندی | ۲۷ |
| ۲. تحولات فقر | ۳۰ |
| ۱-۲. خط فقر | ۳۰ |
| ۲-۲. نرخ فقر | ۳۳ |
| ۳-۲. پایش شاخص های رفاهی خانوار براساس پایگاه اطلاعات رفاه ایرانیان | ۳۴ |
| ۴-۲. پایش وضعیت رفاهی با استفاده از تغییرات وضعیت مصرف | ۳۶ |
| ۱-۴-۲. تغییرات رشد هزینه های مصرفی | ۳۷ |
| ۲-۴-۲. تغییرات سهم خوراک از کل هزینه ها | ۳۸ |
| ۵-۲. رتبه بندی محروم ترین استان ها و شهرستان ها در سال ۱۳۹۹ براساس شاخص های شاپرک و شاخص های پایگاه رفاه | ۴۰ |
| ۶-۲. جمع بندی | ۴۳ |
| منابع | ۴۴ |
| پیوست ۱: تأثیر کرونا و مشاغل مختلف | ۴۵ |
| پیوست ۲: شواهدی مبنی بر کفایت شاخص «سهم خوراک از کل هزینه ها» در تحلیل فقر | ۴۸ |

فهرست نمودارها

- نمودار ۱. نرخ تورم نقطه به نقطه سال های ۱۳۹۱ تا ۱۳۹۹ - درصد ۱۴
- نمودار ۲. نرخ تورم کشوری - درصد ۱۵
- نمودار ۳. تورم نقطه به نقطه اسفند ۱۳۹۹ در گروه های هزینه ای مختلف - درصد ۱۶
- نمودار ۴. نوع منبع درآمد خانوار در دهک های مختلف - درصد ۱۷
- نمودار ۵. درآمد سرانه به قیمت های ثابت سال ۱۳۹۰ - هزار تومان ۱۸
- نمودار ۶. روند رشد تولید ناخالص داخلی به قیمت ثابت ۱۳۹۰ - درصد ۱۹
- نمودار ۷. رشد بخش های مختلف اقتصادی - درصد ۲۰
- نمودار ۸. سهم اشتغال بخش های مختلف اقتصادی - متوسط ۴ فصل ۱۳۹۹ ۲۰
- نمودار ۹. «ارزش کل فروش» و درصد «افت فروش» به تفکیک ماه نسبت به ماه مشابه سال قبل در اصناف دارای رشد منفی - سال ۱۳۹۹ ۲۱
- نمودار ۱۰. اصنافی که دوازده ماه منتهی به بهمن ۱۳۹۹، همواره رشد منفی در ارزش حقیقی تراکنش های خود داشته اند - درصد .. ۲۲
- نمودار ۱۱. تفاوت تعداد کل شاغلان سال ۱۳۹۹ نسبت به فصل مشابه سال ۱۳۹۸ ۲۳
- نمودار ۱۲. تفاوت تعداد شاغلان در بخش اشتغال ناقص سال ۱۳۹۹ نسبت به فصل مشابه سال ۱۳۹۸ ۲۴
- نمودار ۱۳. شاغل به شاغل در فصل بهار - درصد ۲۵
- نمودار ۱۴. شاغل به غیرفعال در فصل بهار - درصد ۲۵
- نمودار ۱۵. شاغل به بیکار در فصل بهار - درصد ۲۶
- نمودار ۱۶. خانوارهای دارای عضو شاغل و شاغل بیمه شده در هر دهک در سال ۱۳۹۸ - درصد ۲۷
- نمودار ۱۷. میانگین هزینه کل سرانه حقیقی شده در ماه به قیمت های پایه سال ۱۳۹۵ - ریال ۲۸
- نمودار ۱۸. خط فقر سرانه تا سال ۱۳۹۸ و برآورد سال ۱۳۹۹ - هزار تومان ۳۰
- نمودار ۱۹. خط فقر خانوار سه نفره و حداقل دستمزد - هزار تومان ۳۱
- نمودار ۲۰. برآورد خط فقر خانوار سه نفره سال ۱۳۹۹ در مناطق روستایی استان ها - هزار تومان ۳۲
- نمودار ۲۱. برآورد خط فقر خانوار سه نفره سال ۹۹ در مناطق شهری و شهرهای بزرگ - هزار تومان ۳۳

| | |
|--|----|
| نمودار ۲۲. روند نرخ فقر (نسبت جمعیت زیر خط فقر به کل جمعیت) - درصد | ۳۳ |
| نمودار ۲۳. رشد هزینه‌های مصرفی به قیمت ثابت ۱۳۹۵ - درصد | ۳۷ |
| نمودار ۲۴. رشد ارزش خرده‌فروشی (بر حسب دوام کالا) به قیمت ثابت ۱۳۹۵ - درصد | ۳۸ |
| نمودار ۲۵. سهم هزینه خوراک از کل هزینه‌ها - درصد | ۳۹ |
| نمودار ۲۶. تحولات سهم هزینه‌های خوراک از کل - درصد | ۴۰ |
| نمودار ۲۷. رشته فعالیت‌های خدماتی با بیشترین افت ارزش حقیقی تراکنش در دی ماه | ۴۵ |
| نمودار ۲۸. شاخص ارزش تراکنش‌های بخش حمل‌ونقل، انبارداری و پست به قیمت ثابت ۱۳۹۵ | ۴۶ |
| نمودار ۲۹. شاخص ارزش تراکنش‌های بخش عمده‌فروشی و خرده‌فروشی به قیمت ثابت ۱۳۹۵ | ۴۶ |
| نمودار ۳۰. سهم خوراک از کل هزینه‌ها در سال ۲۰۱۶ | ۴۸ |
| نمودار ۳۱. رابطه بین تولید ناخالص داخلی و سهم خوراک از کل هزینه‌ها در سال ۲۰۱۸ | ۴۹ |
| نمودار ۳۲. سهم گروه خوراک و آشامیدنی‌ها از کل هزینه‌ها در سال ۱۳۹۸ به تفکیک دهک - درصد | ۵۰ |

فهرست جداول

| | |
|--|----|
| جدول ۱. نرخ محرومیت در سال ۱۳۹۹ | ۳۵ |
| جدول ۲. رتبه‌بندی محروم‌ترین استان‌ها بر اساس شاخص ترکیبی | ۴۱ |
| جدول ۳. رتبه‌بندی ۲۰ شهرستان محروم بر اساس شاخص ترکیبی | ۴۲ |
| جدول ۴. رشد ارزش تراکنش به قیمت ثابت ۱۳۹۵ به تفکیک رشته‌های اصلی تا پایان دی‌ماه نسبت به مدت مشابه سال قبل | ۴۷ |
| جدول ۵. سهم گروه خوراکی‌ها و آشامیدنی‌ها از کل هزینه‌ها در سال ۱۳۹۸ به تفکیک دهک و استان | ۵۱ |

خلاصه مدیریتی

بر اساس تبصره ۴ ماده ۲ آیین نامه چتر حمایتی وزارت تعاون کار و رفاه اجتماعی مکلف است تا در شش ماهه‌ی اول هر سال، گزارشی از وضعیت خط و نرخ فقر و گروه‌های مختلف درآمدی منتشر کند. در حال حاضر یکی از بهترین منابع داده‌ای برای محاسبه خط و نرخ فقر، داده‌های هزینه و درآمد خانوار مرکز آمار ایران است که با توجه به تکافوی نمونه و سابقه طولانی در تولید داده، از ظرفیت مناسبی برای مطالعات در حوزه رفاه خانوار برخوردار است. این داده‌ها به‌طور معمول در فاصله زمانی ۵ تا ۸ ماه از پایان هر سال منتشر می‌شوند و از این رو امکان محاسبه خط و نرخ فقر برای سال گذشته قبل از این بازه زمانی میسر نیست.

با این حال، این امکان وجود دارد که از سایر داده‌های موجود برای برآورد خط فقر و همچنین تغییرات وضعیت معیشت خانوار، استفاده کرد. به همین منظور معاونت رفاه اجتماعی، با استفاده از سه مجموعه داده هزینه و درآمد خانوار مرکز آمار ایران، داده‌های شبکه اطلاعات پرداخت کارتی (شاپرک) و پایگاه اطلاعات رفاه ایرانیان، به برآورد خط فقر در سال ۱۳۹۹ و تغییرات وضعیت معیشتی خانوارهای ایرانی پرداخته است. خط فقر سال ۱۳۹۹ ارائه شده در این گزارش، خط فقر برآوردی بر اساس داده‌های مظنه قیمتی مرکز آمار ایران است که با انتشار داده‌های هزینه و درآمد خانوار در سال ۱۳۹۹، خط فقر محاسباتی اعلام خواهد شد.

برآوردها نشان می‌دهد که خط فقر در سال ۱۳۹۹ نسبت به سال ۱۳۹۸ رشد ۳۸ درصدی داشته و به عدد ۱ میلیون و ۲۵۴ هزار تومان سرانه در ماه رسیده که بر این اساس خط فقر یک خانوار سه و چهار نفره به ترتیب ۲ میلیون و ۷۵۸ و ۳ میلیون و ۳۸۵ هزار تومان خواهد بود.

با رشد شدید خط فقر طی ۱۳۹۷ و ۱۳۹۸، نرخ فقر از ۲۲ درصد در سال ۱۳۹۶ به ۳۲ درصد در سال ۱۳۹۸ رسیده به این معنا که در سال ۱۳۹۸، ۳۲ درصد از جمعیت کشور معادل ۲۶.۵ میلیون نفر زیر خط فقر قرار دارند.

مهم‌ترین عامل اثرگذار بر وضعیت معیشت خانوار و افزایش خط و نرخ فقر، تحولات اقتصاد کلان طی یک دهه‌ی گذشته و به خصوص در سال ۱۳۹۹ بوده است که بر اساس آن نمی‌توان انتظار بهبود در وضعیت معیشت خانوارهای ایرانی را داشت. نگاهی به متغیرهای اقتصاد کلان دو دلالت بسیار مهم بر وضعیت معیشت ایرانیان دارد، اول کاهش رفاه و بدتر شدن وضعیت معیشت همه خانوارهای ایرانی و دوم کاهش رفاه بیشتر در گروه‌های پایین درآمدی. در ادامه به هر دوی این موارد می‌پردازیم.

۱- کاهش رفاه و بدتر شدن وضعیت معیشتی همه گروه‌های درآمدی

نرخ‌های تورم ۴۷.۵ و ۲۲ و ۴۹ درصدی (نقطه به نقطه) در سال‌های ۱۳۹۷ تا ۱۳۹۹ هزینه زندگی را افزایش داده و در نتیجه خط فقر را نیز ۳۸ درصد در سال ۱۳۹۹ نسبت به سال ۱۳۹۸ بالا برده است.

در سال‌های ۱۳۹۳ تا ۱۳۹۶ نرخ تورم از ثبات نسبی برخوردار بوده و نرخ تورم در این سال‌ها به طور متوسط سالیانه (نقطه به نقطه) ۱۰٫۲ درصد بوده است. از زمستان ۱۳۹۶ با تغییر در انتظارات تورمی به علت احتمال تغییر در مناسبات بین‌المللی و افزایش نسبی قیمت دارایی‌ها از جمله دلار، نرخ تورم رو به افزایش گذاشت و با خروج آمریکا از برجام در اردیبهشت ۱۳۹۷، شدت گرفت. بالاترین نرخ تورم نقطه به نقطه در اردیبهشت ۱۳۹۷ با ۵۲٫۱ درصد بوده است. نرخ تورم در سال ۱۳۹۸ روند رو به کاهش داشت، اما در سال ۱۳۹۹ با کاهش شدید درآمدهای نفتی (از محل قیمت نفت و تحریم‌ها) و رشد پایه پولی و نقدینگی (به علت کسری بودجه دولت و سیاست‌های حمایتی کرونا) مجدداً رو به افزایش گذاشت. در مجموع اصلی‌ترین عامل تورم در همه سال‌ها رشد نقدینگی بوده که شوک‌هایی مانند خروج از برجام و کرونا؛ باعث شدت گرفتن تورم در سال‌های ۱۳۹۷ به بعد شد.

در کنار تورم‌های بالا و افزایش هزینه‌های زندگی، رشدهای اقتصادی منفی باعث شده است تا درآمد جدیدی متناسب با افزایش هزینه‌ها ایجاد نشود به طوری که درآمد سرانه ایرانیان در سال ۱۳۹۸ نسبت به سال ۱۳۹۰ در حدود ۳۳ درصد کاهش داشته است.

سال ۱۳۹۹ با شوک کرونا آغاز شد و همین موضوع باعث شد تا در کنار رفاه از دست‌رفته در دهه‌ی ۱۳۹۰، سال ۱۳۹۹ شرایط بدتری را برای معیشت خانوارها در پی داشته باشد. رشد تولید ناخالص داخلی در نه‌ماه اول سال ۱۳۹۹ برابر با ۱-۲ درصد بوده که عمدتاً از محل رشد منفی بخش خدمات (که سهم حدود ۵۰ درصدی در اشتغال دارد) بوده است. نگاهی به داده‌های اشتغال نشان می‌دهد که در بهار سال ۱۳۹۹ در حدود یک و نیم میلیون شغل و در مجموع کل سال یک میلیون شغل از دست‌رفته است.

کاهش اشتغال باعث کاهش رفاه و بدتر شدن وضعیت معیشت خانوار می‌شود. هرچند از وضعیت مصرفی خانوار در سال ۱۳۹۹ هنوز اطلاع دقیقی در دسترس نیست، اما داده‌های شاپرک نشان می‌دهد که سهم هزینه‌های خوراک از کل هزینه‌های خانوار (به عنوان یک شاخص رفاهی که هرچه کمتر باشد به معنای رفاه بیشتر است) در سال ۱۳۹۹ افزایش یافته است. به طوری که سهم خوراک از کل هزینه در سال ۱۳۹۹ به ۲۳٫۴ درصد رسیده که نسبت به سال ۱۳۹۸ که ۲۲٫۱ درصد بوده افزایش داشته و نشان‌دهنده کاهش سطح رفاه خانوار است.

همچنین براساس این داده‌ها مجموع هزینه‌های مصرفی خانوار در سال ۱۳۹۸ تا ماه دوم سال ۱۳۹۹ همواره رشد منفی داشته که وام یک میلیون تومانی کرونا نقش مؤثری در مثبت شدن رشد هزینه‌های مصرفی خانوار از ماه سوم سال ۱۳۹۹ داشته است.

بنابراین، در مجموع تغییرات وضع اقتصاد کلان باعث بدتر شدن وضعیت معیشت خانوارهای ایرانی در دهه ۱۳۹۰ و همچنین در سال ۱۳۹۹ شده و انتظار داریم تا نرخ فقر در این سال نیز نسبت به سال ۱۳۹۸ افزایش داشته باشد.

۲- کاهش بیشتر رفاه در گروه‌های پایین درآمدی

بررسی شرایط اقتصاد کلان کشور و سایر داده‌های در دسترس نشان می‌دهد که نه تنها وضعیت ایرانیان به طور متوسط



بدتر شده، بلکه با احتمال بسیار زیادی، گروه‌های پایین درآمدی رفاه بیشتری نسبت به گروه‌های بالای درآمدی از دست داده‌اند. در ادامه نشان خواهیم داد تغییرات هر سه متغیر تورم، رشد اقتصادی و اشتغال، اصابت بیشتری به گروه‌های پایین درآمدی داشته است.

در خصوص تورم، با توجه به آنکه سهم هزینه خوراک از کل هزینه‌ی خانوار در گروه‌های پایین درآمدی بیشتر است، رشد بیشتر شاخص قیمت خوراکی‌ها (۸۰ درصد در اردیبهشت ۱۳۹۸) نسبت به شاخص کل باعث می‌شود تا هزینه‌های این گروه درآمدی بیشتر افزایش یابد.

همچنین از آنجایی که بخش بیشتری از خانوارها در دهک‌های بالای درآمدی نسبت به دهک‌های پایین درآمدی، درآمد حاصل از دارایی دارند، با افزایش قیمت دارایی‌ها در شرایط تورمی، می‌توانند تا حدودی نسبت به تورم مصون بمانند. رشد اقتصادی منفی در سال ۱۳۹۹ نیز هرچند همه‌ی گروه‌های درآمدی را متأثر ساخته، اما به نظر می‌رسد که بر روی گروه‌های پایین درآمدی اثر بیشتری داشته است. رشد منفی قابل توجه زیرگروه خدمات اجتماعی، شخصی و خانگی که بیشتر شامل مشاغل گروه‌های پایین درآمدی است، می‌تواند شاهدهی بر این ادعا باشد.

نگاهی به داده‌های اشتغال نیز نشان می‌دهد که در حدود ۱۰۰ درصد از مشاغل از دست‌رفته در سال ۱۳۹۹ مشاغل غیررسمی بودند که دهک‌های پایین درآمدی در آن اشتغال دارند. همچنین از حدود ۱٫۵ میلیون شغلی که در بهار ۱۳۹۹ از دست‌رفته، بیش از ۶۰۰ هزار شغل برای افراد دارای اشتغال ناقص بوده است.

بررسی متغیرهای جریان بازار کار نیز نشان می‌دهد که درصد بیشتری از مشاغل غیررسمی نسبت به رسمی در سال ۱۳۹۹ بیکار شده و یا به طور کل تبدیل به جمعیت غیرفعال شده‌اند. از آنجایی که سه دهک پایینی به طور متوسط شامل ۵۱ درصد شاغلان بخش غیررسمی و سه دهک بالایی به طور متوسط شامل ۲۲ درصد شاغلان بخش غیررسمی در سال ۹۸ بوده‌اند، در نتیجه حمایت‌های کرونایی از شاغلان رسمی پوشش کمتری در دهک‌های پایین درآمدی دارد.

بنابراین، مجموع موارد اشاره‌شده در این بخش نشان می‌دهد که با احتمال بسیار زیاد گروه‌های پایین درآمدی از وضعیت حاکم بر اقتصاد کلان در سال ۱۳۹۹ و همچنین از شوک کرونا بیشتر از سایر گروه‌ها متأثر شده و کاهش رفاه بیشتری داشته‌اند.

تحریم، کرونا و وضعیت معیشتی

در مجموع شوک تحریم و شوک کرونا هر دو بر وضعیت معیشت خانوار مؤثر بوده است. شوک تحریم موجب کاهش شدید درآمدهای دولت، افزایش کسری بودجه و تورم‌های فزاینده شده و هزینه‌های خانوار را به شدت افزایش داده است. در کنار آن، تحریم موجب کاهش صادرات نفتی و غیرنفتی و کوچک شدن اقتصاد شده و رشدهای اقتصادی منفی را در پی داشته و در نهایت منجر به کاهش درآمد سرانه ایرانیان شده است؛ بنابراین، مهم‌ترین عامل اثرگذار بر وضعیت معیشتی خانوار، در دهه ۱۳۹۰ تحریم‌ها بوده است. هرچند باید توجه داشت که تحریم در کنار سیاست‌های غلط اقتصادی در داخل توانسته تا این حد منجر به کاهش رشد اقتصادی در این دهه شود.

در چنین شرایطی در سال پایانی دهه ۱۳۹۰، شوک کرونا به اقتصاد وارد شد. شوک کرونا باعث کاهش قیمت جهانی نفت و

همچنین کاهش صادرات غیرنفتی شده و از دو منظر درآمدهای ارزی ایران را بیش از پیش کاهش داد. از طرف دیگر، شوک کرونا موجب از بین رفتن طیف وسیعی از مشاغل به خصوص در بخش خدمات شد و از این طریق هم موجب کاهش تولید ناخالص داخلی و رشد اقتصادی منفی شده است و هم مشاغل زیادی به واسطه آن از دست رفت. مشاغلی که بیشتر در بخش غیر رسمی و در اختیار گروه‌های پایین درآمدی قرار داشت؛ بنابراین کرونا نیز به طور مستقیم موجب بدتر شدن وضعیت معیشت خانوار و به خصوص گروه‌های پایین درآمدی شد.

در این میان، از بین سیاست‌های حمایتی کرونایی به اجرا گذاشته شده، به نظر می‌رسد که وام یک میلیون تومانی کرونا سیاست مؤثری بوده و توانسته رشد هزینه مصرفی خانوار را پس از ۱۴ ماه رشد منفی، مثبت کند. در کنار اثر مثبت سیاست حمایتی کرونا از خانوار (وام یک میلیون تومانی) بر معیشت خانوار و گروه‌های پایین درآمدی، سیاست حمایتی از نیروی کار، تنها نیروی کار رسمی و دهک‌های بالاتر را تحت تأثیر قرار می‌دهد.

مقدمه

گزارش پیش‌رو اولین مجموعه از سلسله گزارشات پایش فقر معاونت رفاه اجتماعی وزارت تعاون، کار و رفاه اجتماعی، با همکاری مرکز پژوهش‌های مجلس شورای اسلامی و مرکز آمار ایران است که تلاش شده با بهره‌گیری از حداکثر ظرفیت آماری و کارشناسی در دسترس در حوزه فقر، به بررسی تغییرات وضعیت فقر و معیشت خانوار در سال ۱۳۹۹ بپردازد. به همین منظور در بخش اول قصد داریم تحولات اقتصاد کلان را در سه حوزه اصلی تورم، اشتغال و بیکاری و رشد اقتصادی و درآمد سرانه بررسی نماییم. این تحولات به‌طور کلی بر وضعیت رفاه و معیشت کل افراد جامعه که فقرا نیز بخشی از آن هستند اثرگذار خواهند بود. با این وجود، سعی بر این بوده است که تحلیل‌های مربوط به این متغیرها در راستای اثراتی که بر گروه‌های کم‌درآمد جامعه می‌گذارند صورت گیرد. در بخش دوم نیز به بررسی متغیرهای مرتبط با فقر می‌پردازیم و روندهای مربوط به آن را مورد بررسی قرار می‌دهیم؛ از جمله این متغیرها نرخ و خط فقر، هزینه‌های مصرفی خانوار و سهم خوراک هستند. این بخش اثراتی که قشر کم‌درآمد از متغیرهای کلان پذیرفته‌اند را بهتر مشخص می‌نماید و تصویر روشن‌تری از وضعیت رفاهی فقرا ارائه خواهد نمود.

۱. تحولات اقتصاد کلان

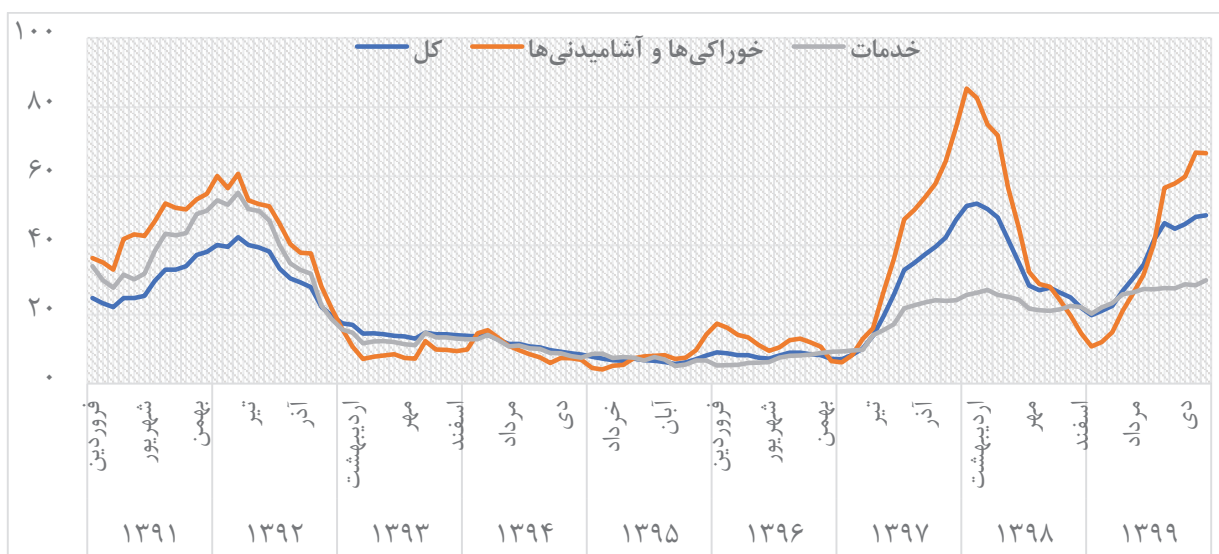
در شرایطی که وضعیت اقتصادی مناسبی حاکم است، تمام افراد جامعه از آن منتفع می‌گردند و بالعکس در شرایط نامناسب اقتصادی نیز کاهش رفاه نصیب همگان می‌گردد؛ اگرچه توزیع این سود و زیان به وجود آمده یکسان نبوده و ممکن است برخی گروه‌ها نیز حتی از وضعیت بد اقتصادی نفع ببرند. لذا به‌طور کلی مهم‌ترین عامل اثرگذار بر متغیرهای فقر و وضعیت معیشت خانوار، تغییرات متغیرهای کلان است. کاهش نرخ بیکاری و ثبات قیمت‌ها و رشد پایدار سه هدف اصلی اقتصاد کلان هستند که دولت‌ها در جهت افزایش سطح زندگی و رفاه شهروندان خود دنبال می‌کنند. بیکاری، منشأ بسیاری از مشکلات اقتصادی و اجتماعی است. همچنین افزایش شدید قیمت‌ها یکی از موانع تحقق رشد اقتصادی در بسیاری از کشورها به شمار می‌آید. تورم، قدرت خرید افراد را کاهش داده، نااطمینانی در اقتصاد را افزایش داده و موجب اختلال در نظم اقتصادی و اجتماعی خواهد شد. لذا سه متغیر کلان تورم، رشد اقتصادی و اشتغال از جمله عوامل تعیین‌کننده در وضعیت معیشتی خانوار است که بررسی آن‌ها می‌تواند به تحلیل وضعیت فقر در جامعه کمک نماید.

۱-۱. نرخ تورم

تورم، از مهم‌ترین عواملی است که بر نرخ فقر و وضعیت معیشت گروه‌های مختلف درآمدی اثرگذار است. نرخ تورم در طول یک سال، درحالی‌که درآمدها ثابت است، به طور مکرر از قدرت خرید خانوار می‌کاهد و باعث می‌شود تا خانوار با درآمدهای قبلی، رفاه کمتری را به دست آورد. همچنین در سال‌هایی که نرخ تورم از نرخ تورم میانگین بلندمدت کشور نیز بیشتر است، به طور معمول درآمدها و به خصوص درآمدهای گروه‌های پایین درآمدی مطابق با تورم رشد پیدا نکرده و در نتیجه، سال به سال از قدرت خرید و رفاه گروه‌های پایین کاسته می‌شود. وابسته به مبنای سنجش تغییرات شاخص قیمت مصرف‌کننده، معیارهای مختلفی برای نرخ تورم شامل نرخ تورم ماهانه، فصلی، سالانه، نقطه به نقطه و دوازده ماهه منتهی (به ماه یا فصل) قابل محاسبه است. در یک اقتصاد تورمی و به خصوص زمانی که نرخ تورم بالاست، تورم میانگین سال نمی‌تواند تصویر روشنی از افزایش قیمت‌ها در طول یک سال نشان دهد و از این رو تورم نقطه به نقطه، یعنی تغییرات شاخص قیمت در پایان ماه نسبت به ماه مشابه سال قبل، معیار مناسب‌تری برای سنجش میزان افزایش هزینه زندگی در طول یک سال است؛ بنابراین، در ادامه این گزارش، تمام تحلیل‌ها بر اساس تغییرات شاخص قیمت به صورت نقطه به نقطه خواهد بود.

نمودار تغییرات نرخ تورم کل ماهانه را برای سال‌های ۱۳۹۱-۱۳۹۹ و همچنین در دو گروه خدمات و خوراکی‌ها و آشامیدنی‌ها مشخص می‌نماید. طبق این نمودار قبل از سال ۱۳۹۳ نرخ تورم به طور پیوسته بالای ۲۰ درصد گزارش شده است اما از ابتدای سال ۱۳۹۳ تا انتهای سال ۱۳۹۶ اقتصاد ایران دارای ثبات نسبی در نرخ تورم بوده است. پس از آن با خروج آمریکا از برجام و تغییر در مناسبات بین‌المللی، با افزایش نرخ تورم در سال ۱۳۹۷ روبرو بوده‌ایم. در ادامه نرخ تورم نقطه به نقطه که پس از اوج شدید در بهار ۹۸ کمی رو به کاهش گذاشته بود، مجدداً روند افزایشی خود را از فروردین ۱۳۹۹ آغاز نموده است. نرخ تورم در سال ۱۳۹۹ مجدداً روند افزایشی داشته به طوری که در اسفند ۱۳۹۹ نسبت به اسفند ۱۳۹۸ به حدود ۴۸.۷ درصد رسیده است.

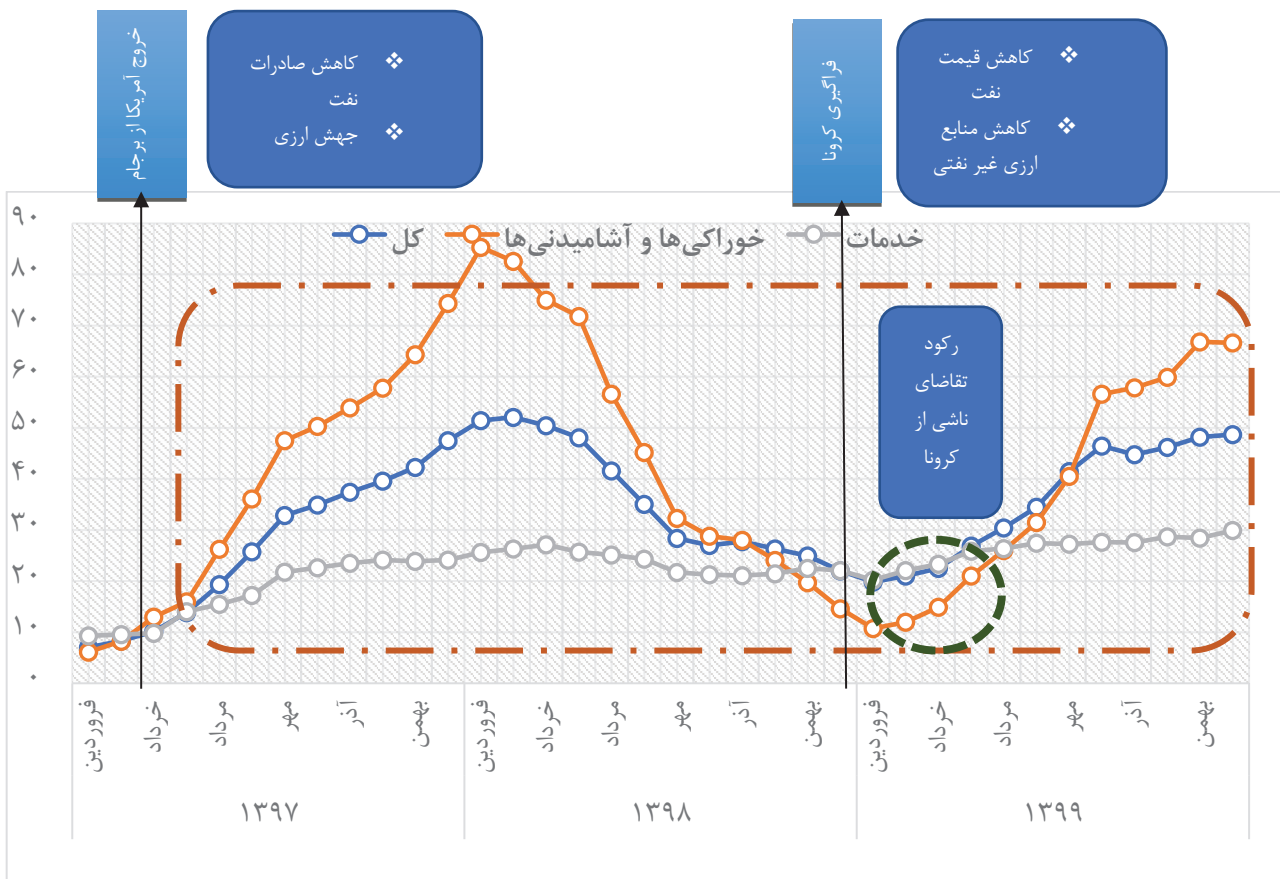
نمودار ۱. نرخ تورم نقطه به نقطه سال‌های ۱۳۹۱ تا ۱۳۹۹ - درصد



منبع: مرکز آمار ایران

تورم نقطه به نقطه گروه خوراکی ها و آشامیدنی ها نیز روندی مشابه داشته با این تفاوت که در ابتدای سال رشد قیمت بخش حمل و نقل بیشتر از سایر بخش ها بوده و تورم گروه خوراکی نزدیک به ۱۰ درصد بوده است، اما در ادامه قیمت گروه خوراکی ها نیز افزایش چشمگیری داشته به طوری که در بهمن ۱۳۹۹ نسبت به بهمن ۱۳۹۸ به ۶۷.۸ درصد نیز رسیده است. این نرخ تورم پس از مرداد سال ۱۳۹۸ در گروه خوراکی ها و آشامیدنی ها بی سابقه بوده است و در نهایت افزایش شدید قیمت ها در بخش کالاهای خوراکی در سال ۱۳۹۹ را شاهد هستیم.

نمودار ۲. نرخ تورم کشوری - درصد

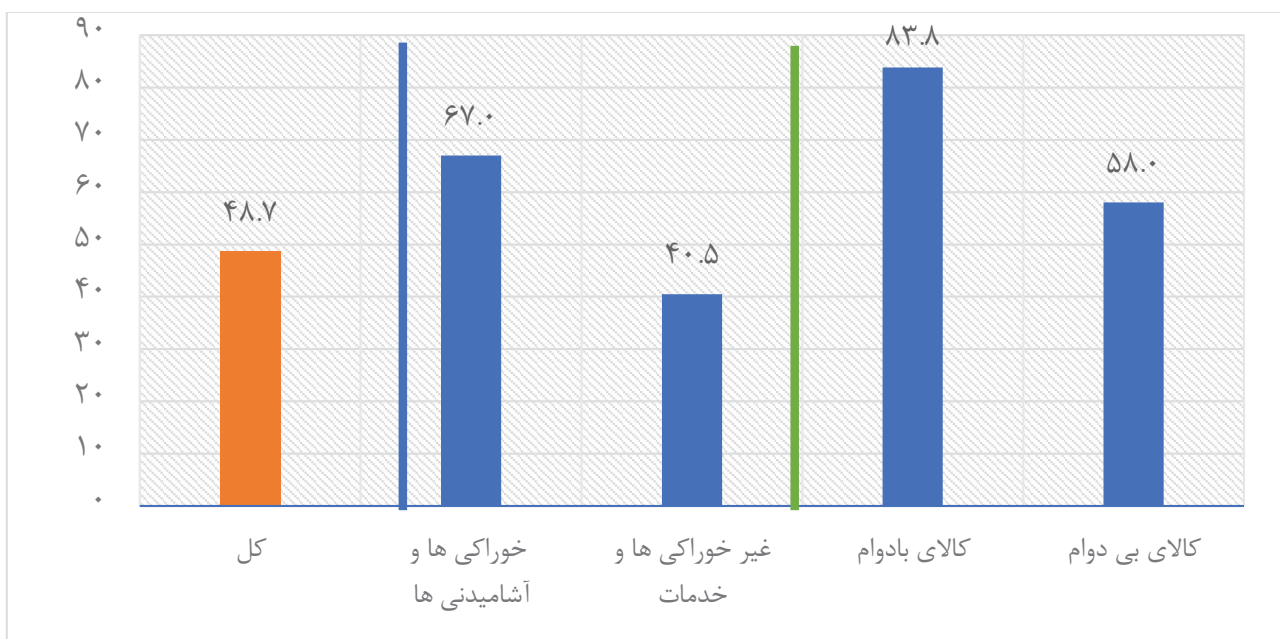


منبع: مرکز آمار ایران

همان طور که در نمودار ۲ نشان داده شده، مهم ترین عوامل اثرگذار بر تورم از سال ۱۳۹۷ به بعد تحریم ها بوده که کاهش صادرات نفت و در نتیجه جهش ارزی را به همراه داشته است. در انتهای سال ۱۳۹۸، شوک کرونا نیز به شرایط تحریمی اقتصاد اضافه شد و در نتیجه کاهش قیمت نفت و کاهش صادرات غیرنفتی به واسطه شرایط کرونایی حاکم بر تجارت جهانی، کاهش

بیشتر درآمدهای ارزی و جهش مجدد قیمت ارز را به همراه داشت که تورم‌های فزاینده‌ی پس از آن در سال ۱۳۹۹ را موجب شد. مجموع این عوامل باعث شد که رکود تقاضای ناشی از کرونا نیز نتواند مانع از کاهش رشد نرخ تورم برای چند ماه پیاپی شده و اثرات این افت تقاضا تنها برای ماه‌های اولیه پس از کرونا باشد. تغییرات نرخ تورم در زیرگروه‌های شاخص قیمت مصرف‌کننده نیز اثرات متفاوتی بر وضعیت معیشت گروه‌های مختلف درآمدی دارد.

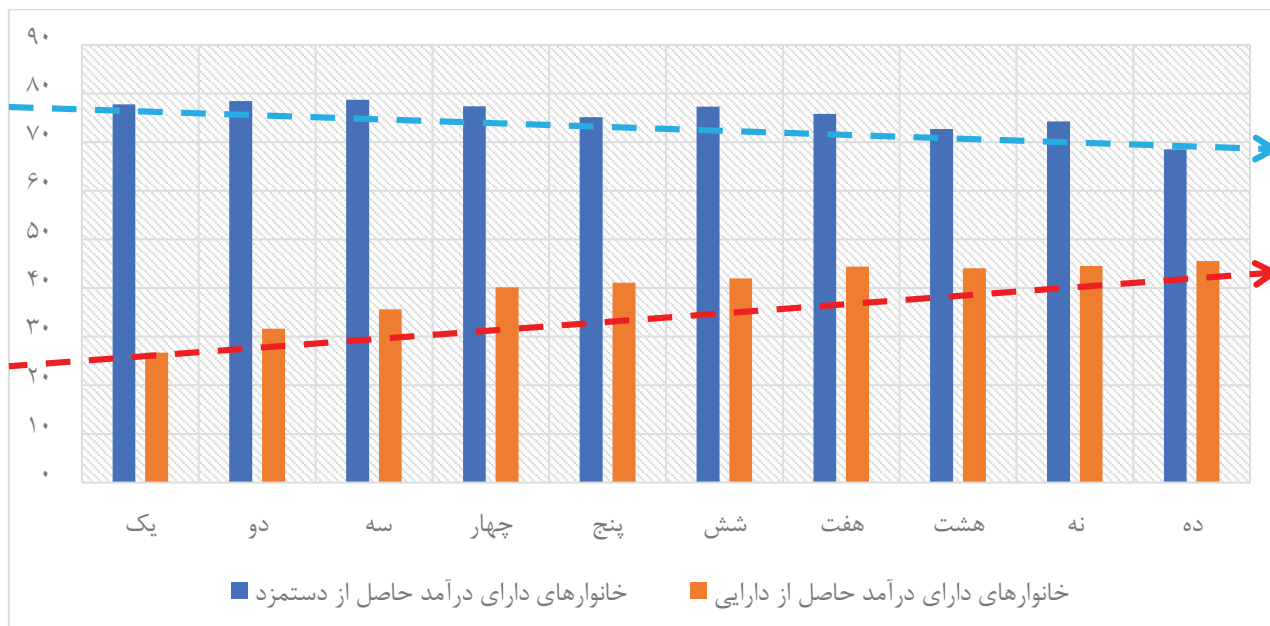
نمودار ۳. تورم نقطه‌به‌نقطه اسفند ۱۳۹۹ در گروه‌های هزینه‌ای مختلف - درصد



منبع: مرکز آمار ایران

در بین گروه‌های کالایی، نیز شاهد رشد شدید قیمت کالاهای بادوام هستیم که با نرخ‌های ۱۳۶.۵ و ۱۲۷ درصدی به ترتیب در مهر و آبان ۱۳۹۹ بیشترین تورم نقطه‌به‌نقطه را از سال ۱۳۹۶ برای این گروه کالایی ثبت کرده‌اند. بالا بودن تورم خوراکی‌ها و آشامیدنی‌ها و همچنین کالاهای بادوام از دو جهت سبب می‌شود که فقرا نسبت به سایرین کاهش رفاه بیشتری را متحمل شوند. نخست آنکه هزینه خوراک سهم عمده هزینه‌های فقرا را تشکیل می‌دهد. دوم آنکه تورم بالای کالای بادوام اگرچه باعث افزایش ارزش دارایی گروه‌های بالای درآمدی می‌گردد اما هم‌زمان به عنوان مانعی برای افزایش دارایی فقرا عمل می‌کند. همان‌طور که در نمودار ۴ مشخص است، سهم درآمدهای حاصل از دستمزد در دهک‌های پایین درآمدی و سهم درآمد حاصل از دارایی در گروه‌های بالای درآمدی بیشتر بوده است. این مطلب نشان می‌دهد که در اثر افزایش تورم برای گروه کالایی بادوام صاحبان دارایی که عموماً در دهک‌های بالا قرار دارند به نوعی از این تورم مصون می‌گردند.

نمودار ۴. نوع منبع درآمد خانوار در دهک‌های مختلف - درصد



منبع: محاسبات تحقیق براساس داده هزینه و درآمد خانوار مرکز آمار ایران

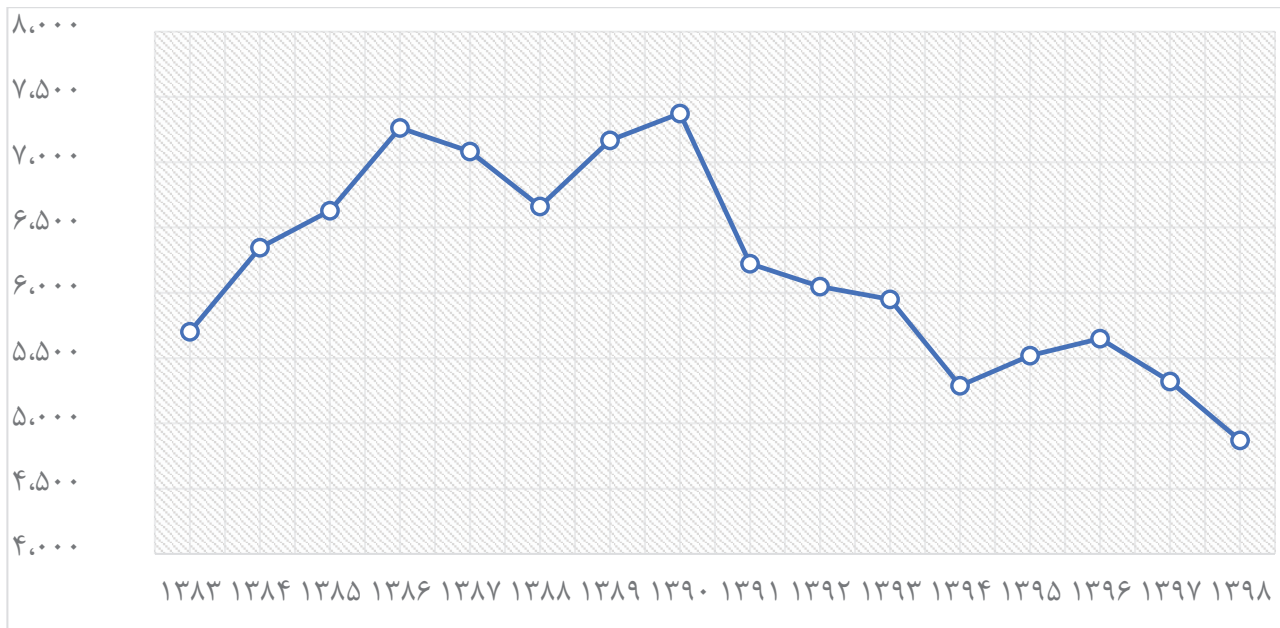
با توجه به نمودار ۴، در دهک‌های بالای درآمدی سهم خانوارهایی که درآمد حاصل از دارایی دارند بیشتر و سهم خانوارهایی که درآمد حاصل از دستمزد دارند، کمتر است. این موضوع به این معناست که در شرایط تورمی خانوارهای دهک‌های پایین درآمدی که بیشتر درآمد حاصل از دستمزد دارند، سهم بیشتری از ارزش حقیقی درآمدشان را از دست می‌دهند و در مقابل خانوارهایی که درآمد حاصل از دارایی دارند، درآمدشان متناسب با تورم افزایش پیدا می‌کند.

۲-۱. رشد اقتصادی و درآمد سرانه

پس از بررسی وضعیت هزینه‌های خانوار و روندهای تورمی به وجود آمده باید به بررسی وضعیت رشد اقتصادی و درآمد سرانه پرداخت تا مشخص گردد درآمد خانوار نیز به همان میزانی که تورم را تجربه می‌کند رشد نموده است یا خیر. تولید ناخالص داخلی سرانه در میان شاخص‌های مختلف اقتصاد کلان از اهمیت ویژه‌ای برخوردار است. با وجود شاخص‌های مختلف سنجش رفاه، همچنان تولید ناخالص داخلی سرانه به عنوان یکی از معیارهای اصلی سنجش سطح استانداردهای زندگی محسوب می‌شود. براساس تعریف، کل ارزش ریالی محصولات نهایی تولیدشده توسط واحدهای اقتصادی مقیم کشور در دوره زمانی معین (سالانه یا فصلی) را تولید ناخالص داخلی می‌نامند که با تقسیم بر جمعیت کشور، تولید ناخالص داخلی سرانه به دست می‌آید.

درآمد سرانه در ایران تقریباً از سال ۱۳۸۶ به غیر از سال‌های رونق نفتی، روندی نزولی داشته است به طوری که تنها در سال‌های ۱۳۸۹ و ۱۳۹۰ افزایش قیمت نفت و سال‌های ۱۳۹۵ و ۱۳۹۶ افزایش فروش نفت در اثر توافق برجام سبب افزایش درآمد سرانه شده بود و در باقی سال‌ها کاهش درآمد سرانه رو به کاهش بوده است.

نمودار ۵. درآمد سرانه به قیمت‌های ثابت سال ۱۳۹۰ - هزار تومان



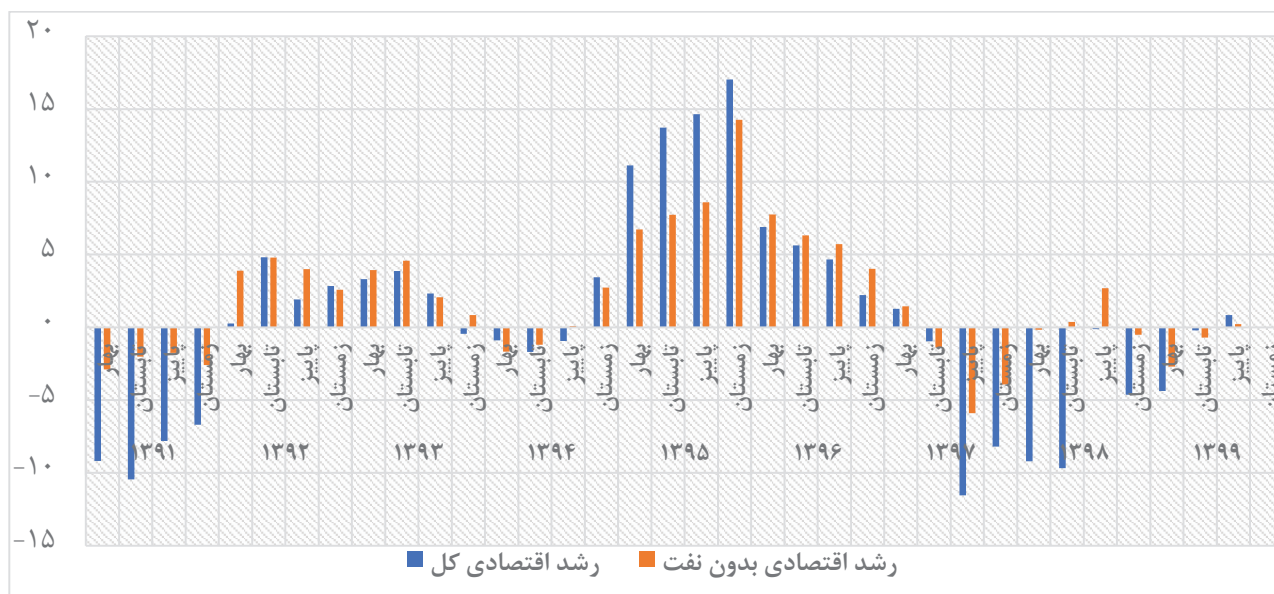
منبع: بانک مرکزی ایران

همان‌طور که در نمودار ۵ مشخص است، رشد اندک اقتصاد ایران طی دهه‌ی ۱۳۹۰ باعث شده تا درآمد سرانه طی این دهه روند نزولی داشته باشد. درآمد سرانه به عنوان بخشی از تولید ناخالص داخلی که بیشتر مشخص‌کننده سهم مردم از تولید ناخالص داخلی است، از سال ۱۳۹۰ روندی کاهشی داشته به طوری که خانوارهای ایرانی در سال ۱۳۹۸ نسبت به سال ۱۳۹۰ در حدود ۳۴ درصد یعنی یک سوم از درآمد سرانه خود را از دست داده‌اند. در نتیجه وجود اثرات منفی رفاهی ناشی از این کاهش نیز امری بدیهی به نظر می‌رسد؛ لذا می‌توان گفت ایرانیان طی دهه ۱۳۹۰ به طور پیوسته با کاهش رفاه مواجه بودند. در حقیقت دو نمودار ۱ و ۵ به خوبی بیانگر این مطلب هستند که علاوه بر آنکه خانوار در این سال‌ها از سمت هزینه‌ها با افزایش شدید قیمت‌ها روبرو بوده، از سمت درآمد نیز با کاهش در ارزش حقیقی درآمدها مواجه بوده است که این موضوع سبب کاهش رفاه خانوار از هر دو طرف شده است.

تولید ناخالص داخلی حقیقی نیز از سال ۱۳۹۰ به بعد روندی نزولی داشته و این روند از سال ۱۳۹۷ و در پی تشدید تحریم‌ها قوت گرفته است. نمودارهای ۶ و ۷ رشد اقتصادی منفی در اقتصاد ایران را نشان می‌دهد. همان‌طور که در نمودار ۷ نشان داده شده، رشد منفی سال ۱۳۹۸ به علت آنکه بیشتر تحت تأثیر تحریم‌ها رخ داده، از محل بخش استخراج نفت و گاز طبیعی

بوده، اما در سال ۱۳۹۹ بخش خدمات با ۳.۳- درصد بیشترین شد منفی را داشته است که به دلیل کرونا رخ داده و نمود آن را در بخش خدمات می‌توان یافت.

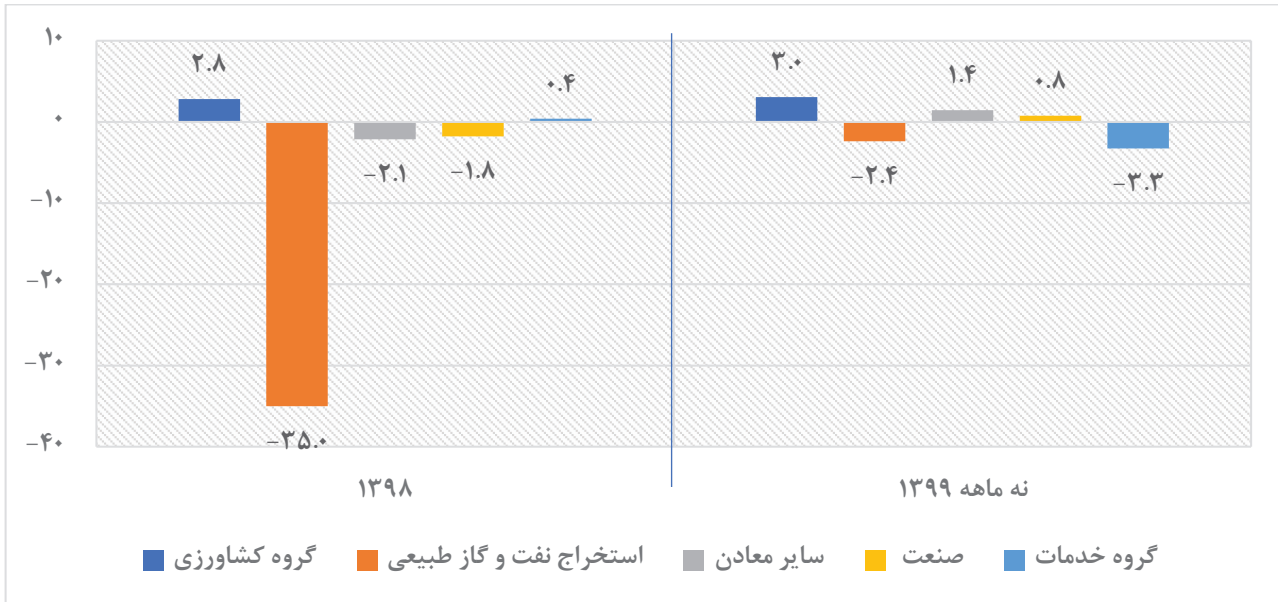
نمودار ۶. روند رشد تولید ناخالص داخلی به قیمت ثابت ۱۳۹۰- درصد



منبع: مرکز آمار ایران

لازم به ذکر است که زیرگروه خدمات اجتماعی، شخصی و خانگی (شامل مشاغل از جمله فعالیت‌های هنر سرگرمی و تفریح، فعالیت‌های اتحادیه‌ها، انجمن‌ها و اصناف، تعمیر کالاهای شخصی و خانگی، شستشو و خشک‌شویی منسوجات، آرایش مو و زیبایی و سالن‌های سونا و ماساژ و کاهش وزن) رشد ۶۲/۹- درصدی داشته که از علل اصلی آن کرونا و کاهش تعاملات اجتماعی بوده است. این موضوع از آن جهت دارای اهمیت است که مشاغل متمرکز در این بخش عمدتاً مشاغل غیررسمی و از نوع خوداشتغالی بوده و سهم بالایی در مشاغل گروه‌های پایین درآمدی دارد.

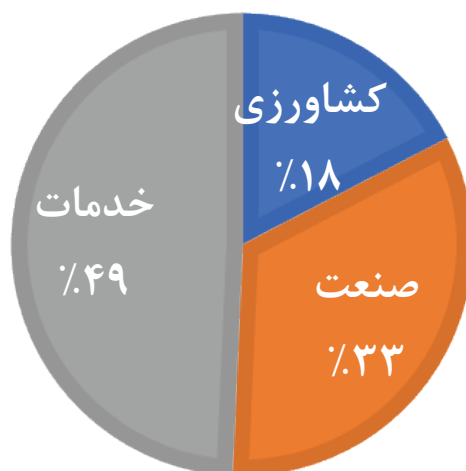
نمودار ۷. رشد بخش‌های مختلف اقتصادی - درصد



منبع: مرکز آمار ایران

به علاوه نمودار ۸ سهم اشتغال بخش‌های مختلف اقتصادی را نشان می‌دهد. همان طور که مشخص است، بخش خدمات سهمی در حدود ۵۰ درصد در اشتغال دارد و از این رو رشد منفی این بخش، به معنای از دست رفتن بخش زیادی از مشاغل است.

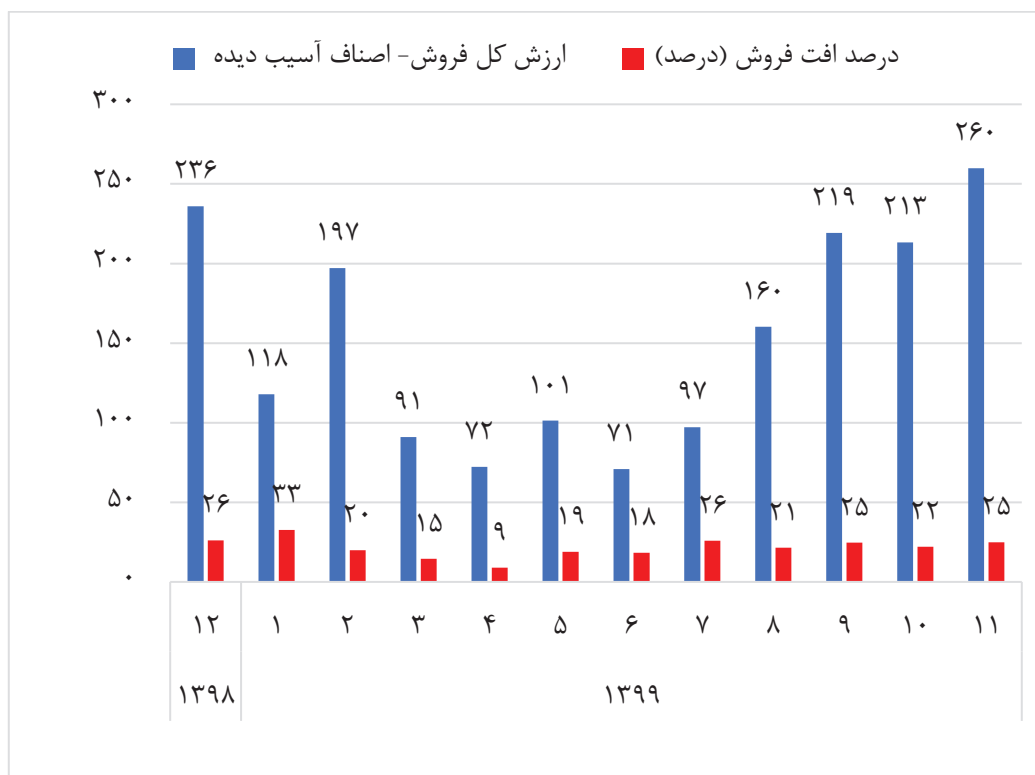
نمودار ۸. سهم اشتغال بخش‌های مختلف اقتصادی - متوسط ۴ فصل ۱۳۹۹



منبع: مرکز آمار ایران

وضعیت فروش اصناف در سال ۱۳۹۹ نیز تأییدکننده همین مطلب است. ارزش کل فروش و درصد فروش اصنافی که رشد منفی داشته‌اند در نمودار ۹ مشخص شده است که خود بیانگر میزان بالای ضرر در این اصناف است.

نمودار ۹. «ارزش کل فروش» و درصد «افت فروش» به تفکیک ماه نسبت به ماه مشابه سال قبل در اصناف دارای رشد منفی - سال ۱۳۹۹

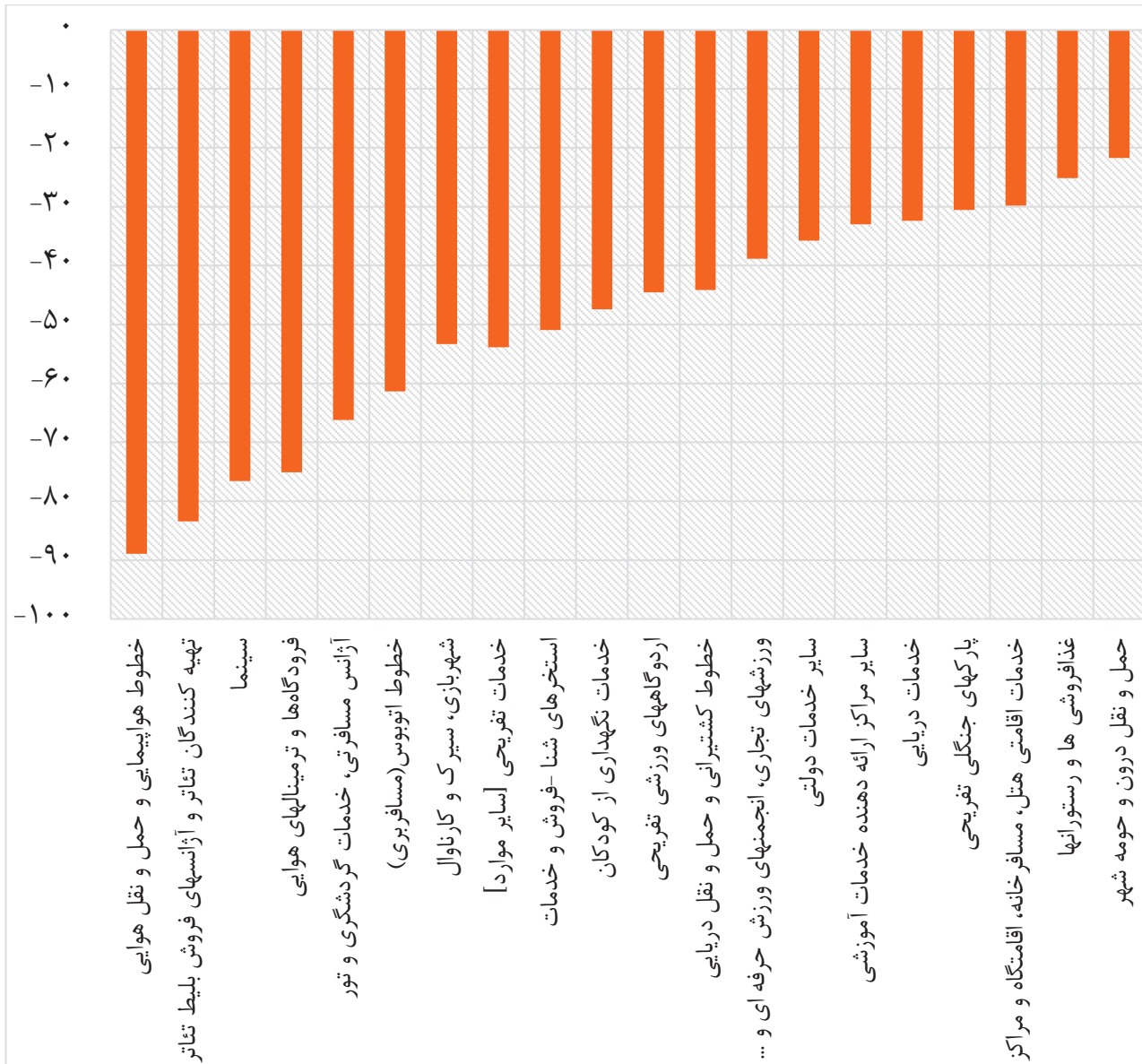


منبع: موسسه عالی آموزش و پژوهش مدیریت و برنامه‌ریزی^۱

نمودار ۱۰ مشخص‌کننده اصنافی است که بیشترین آسیب را در سال ۱۳۹۹ دیده‌اند. با توجه به این نمودار اصنافی نظیر خطوط هواپیمایی و مسافری، سینما و تئاتر و مراکز تفریحی که فراگیری کرونا منجر به تعطیلی یا کاهش تقاضا برای آن‌ها شده بود، بیشترین کاهش را در ارزش حقیقی تراکنش‌های خود داشته‌اند.

۱. توضیحات: در این نمودار تنها میزان و درصد افت فروش اصنافی که با افت فروش مواجه بودند رسم شده و سایر اصناف که رشد مثبت داشته‌اند نشان داده نشده است.

نمودار ۱۰. اصنافی که دوازده ماه منتهی به بهمن ۱۳۹۹، همواره رشد منفی در ارزش حقیقی تراکنش‌های خود داشته‌اند - درصد



منبع: محاسبات مؤسسه عالی مدیریت و برنامه‌ریزی بر اساس اطلاعات شاپرک

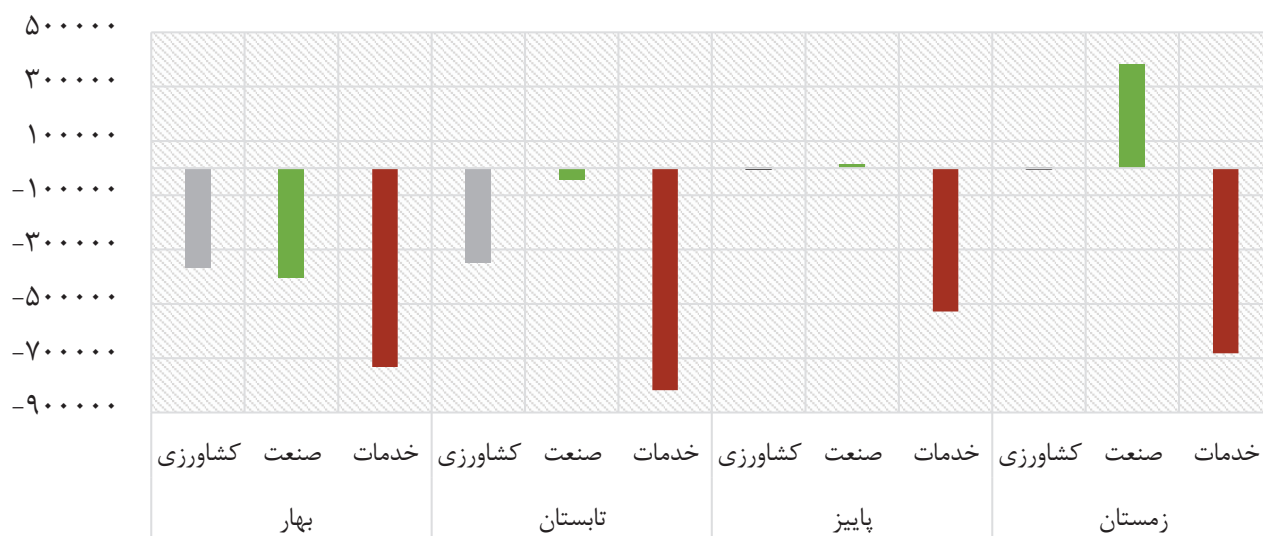
۳-۱. اشتغال و بیکاری

در بخش قبل، آنچه مد نظر قرار گرفت یکی کاهش درآمد حقیقی خانوار و دیگری رشد منفی اقتصادی در طی سالیان اخیر بود که در کنار افزایش هزینه‌ها تغییرات رفاهی زیادی را برای خانوارها در پی داشته است. همچنین نشان داده شد که بخش خدمات در سال ۱۳۹۹ با رشد منفی قابل توجهی مواجه بوده است. به طور معمول رشد اقتصادی منفی با کاهش اشتغال مواجه است و بنابراین، سوالی که ایجاد می‌شود این است که با این میزان رشد اقتصادی منفی، چه مقدار شغل از دست‌رفته

و صاحبان این مشاغل بیشتر در بین چه گروه‌های درآمدی بوده‌اند. این موضوع زمانی اهمیت بیشتری می‌یابد که بدانیم بیکاری یکی از عوامل سقوط برخی خانوارها به زیر خط فقر است و تحولات آن در شوک‌های اقتصادی می‌تواند در وضعیت فقر در جامعه اثرگذار باشد.

داده‌های مرکز آمار در خصوص نیروی کار نشان می‌دهد که تعداد شاغلان در سال ۱۳۹۹ نسبت به سال ۱۳۹۸ با افت محسوسی مواجه بوده است. با وجود افزایش هزینه‌ها و کاهش حقیقی درآمدها، در سال ۱۳۹۹ با خیل عظیمی از جمعیت بیکار روبرو بوده‌ایم که به واسطه شرایط نامساعد اقتصادی در اثر تحریم و کرونا شغل خود را از دست داده‌اند. نمودار ۱۱ به خوبی نشان دهنده کاهش تعداد شاغلان در همه بخش‌های اقتصادی در بهار و تابستان سال ۱۳۹۹ نسبت به فصل مشابه سال قبل است. گرچه این کاهش در تعداد شاغلان بخش صنعت تا زمستان ۱۳۹۹ تقریباً جبران شده، در بخش خدمات شاهد کاهش پیوسته تعداد شاغلان در تمام فصول بوده‌ایم.

نمودار ۱۱. تفاوت تعداد کل شاغلان سال ۱۳۹۹ نسبت به فصل مشابه سال ۱۳۹۸

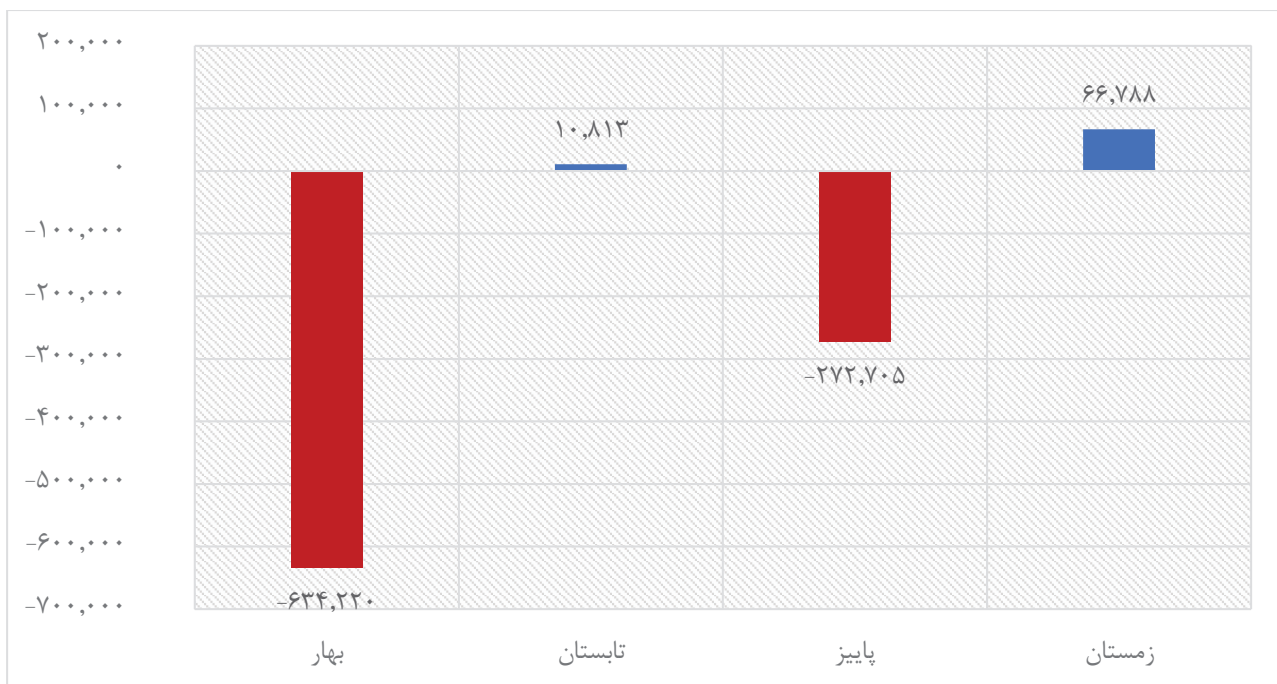


منبع: طرح آمارگیری از نیروی کار - مرکز آمار ایران

در خصوص روند کلی در بازار کار ایران، شایان ذکر است که از پاییز ۱۳۹۳ تا پاییز ۱۳۹۸ در حدود سه میلیون شغل ایجاد شد که این مشاغل عمدتاً از نوع مشاغل در بخش غیررسمی، خوداشتغالی و مشاغلی بودند که بسیار وابسته به حضور و تقاضای خانوار و در بخش خدمات بودند؛ از این رو، انتظار می‌رفت که حتی بدون کرونا نیز با توجه به شدت گرفتن رکود در ایران، بخش زیادی از این مشاغل از بین بروند. با این وجود شوک کرونا باعث شد تا در حدود ۱٫۵ میلیون شغل در فصل بهار به یک باره از بین برود و نگاهی به مشاغل از دست رفته نشان می‌دهد که این‌ها تا حدود زیادی همان مشاغلی بودند که در فاصله سال‌های ۱۳۹۳ تا ۱۳۹۸ ایجاد شده بودند و از آنجایی که بسیار وابسته به تقاضای خانوار و حضور در اجتماعات بودند،

با شیوع کرونا به یک باره در بهار از دست رفتند. صاحبان این مشاغل عمدتاً جوانان متولد دهه ۱۳۷۰ بودند که از یافتن شغل در بخش رسمی ناامید شده و اقدام به ایجاد مشاغل خویش فرمایی و کارکن مستقل کرده بودند. کاهش شدید نرخ مشارکت در بهار، به این دلیل بوده که بخشی از صاحبان این مشاغل امید داشتند که با کاهش تبعات ناشی از کرونا، مجدداً به بازار کار بازگردند. شغل‌های ایجاد شده در طی سال‌های ۱۳۹۳ الی ۱۳۹۸ عمدتاً در بخش خدمات و توسط بخش غیرشرکتی بوده و کمتر شامل مشاغل دولتی، شرکتی یا کارخانه‌ای هستند. این مشاغل که در عنوان شغلی کارکن مستقل طبقه بندی شده‌اند، جز مشاغل ناپایدار و یا پاره‌وقت بوده‌اند و عموماً تحت پوشش بیمه نیستند، لذا بیشترین آسیب‌پذیری را در دوران کرونا تجربه کرده‌اند. نمودار کاهش تعداد شاغلان در بخش غیررسمی خودگویای این مهم است. هم‌زمانی دو کاهش شدید تعداد شاغلان در فصل‌های پاییز و بهار با پیک‌های بیماری کرونا که تعطیلی بسیاری از مشاغل را هم در برداشته، می‌تواند از اثرات کرونا بر وضعیت اشتغال باشد.

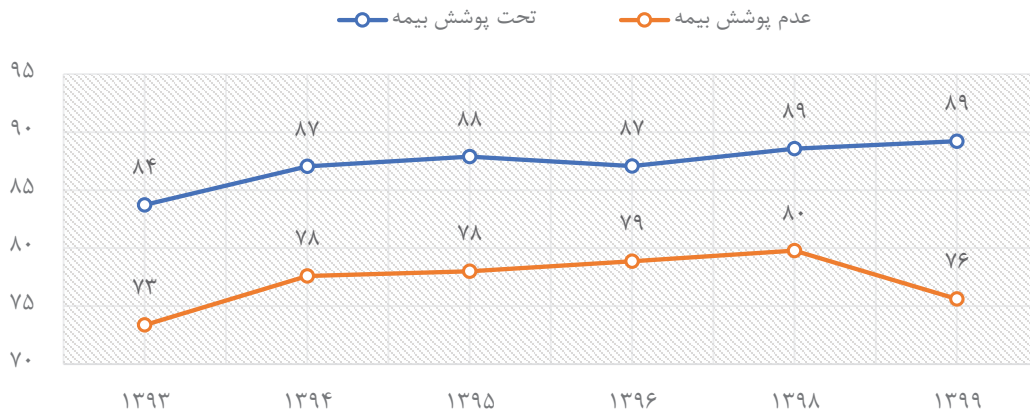
نمودار ۱۲. تفاوت تعداد شاغلان در بخش اشتغال ناقص سال ۱۳۹۹ نسبت به فصل مشابه سال قبل



منبع: طرح آمارگیری از نیروی کار - مرکز آمار ایران

بررسی متغیرهای جریان نیروی کار نیز می‌تواند تصویر دقیق‌تری از اثرات کرونا بر اشتغال و بیکاری ارائه نماید. نمودار ۱۳ روند متغیر جریان شاغل به شاغل را برای سال‌های ۱۳۹۰ به بعد مشخص می‌کند. اعداد نشان داده شده در نمودار بیانگر این مفهوم می‌باشند که برای یک سال خاص چند درصد از افرادی که در بهار سال قبل آن شاغل بوده‌اند در بهار آن سال نیز شاغل هستند. (نمودارها به دلیل عدم امکان محاسبه جریان‌های نیروی کار در سال ۱۳۹۷ به دلیل تغییر نمونه پایه فاقد سال ۱۳۹۷ هستند)

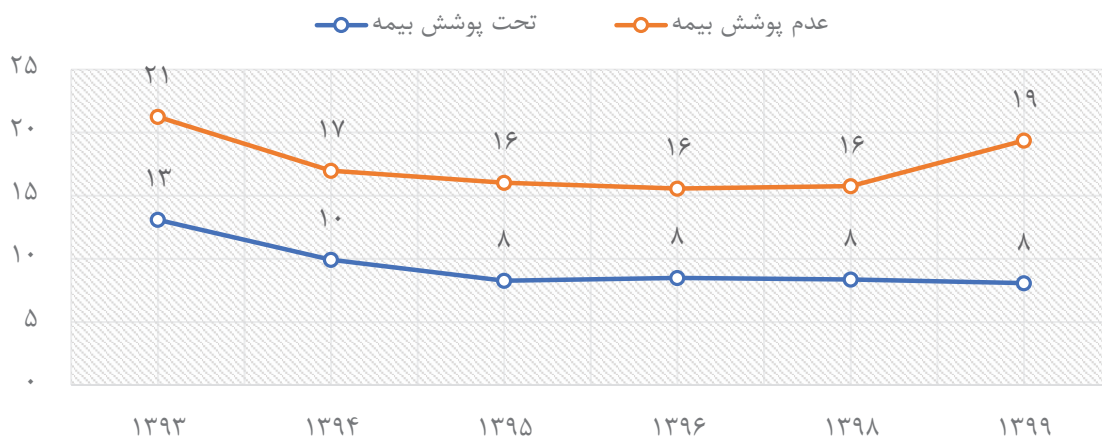
نمودار ۱۳. شاغل به شاغل در فصل بهار - درصد



منبع: محاسبات براساس طرح آمارگیری از نیروی کار - مرکز آمار ایران

همان طور که در نمودار ۱۳ مشخص است، تغییرات در بخش رسمی اقتصادی یعنی تحت پوشش بیمه، مطابق روند سال های گذشته است؛ اما برای شاغلین بخش غیررسمی شرایط به طور معناداری متفاوت بوده است. براساس نمودار ۱۳، از هر ۱۰۰ نفری که در بهار ۱۳۹۸ شاغل بودند، تنها ۷۶ نفر همچنان در بهار ۱۳۹۹ نیز شاغل هستند و این در حالی است که این مقدار برای سال های ۱۳۹۸ و ۱۳۹۶ به ترتیب ۸۰ و ۷۹ بوده است. در نتیجه نمودار جریان نشان می دهد که کرونا بیشتر شاغلین غیربیمه را متأثر کرده است، زیرا با وجود ثابت بودن درصد شاغلان در گروه بیمه شدگان شاهد کم شدن درصد شاغلان بیمه نشده در بهار ۱۳۹۹ نسبت به بهار ۱۳۹۸ هستیم.

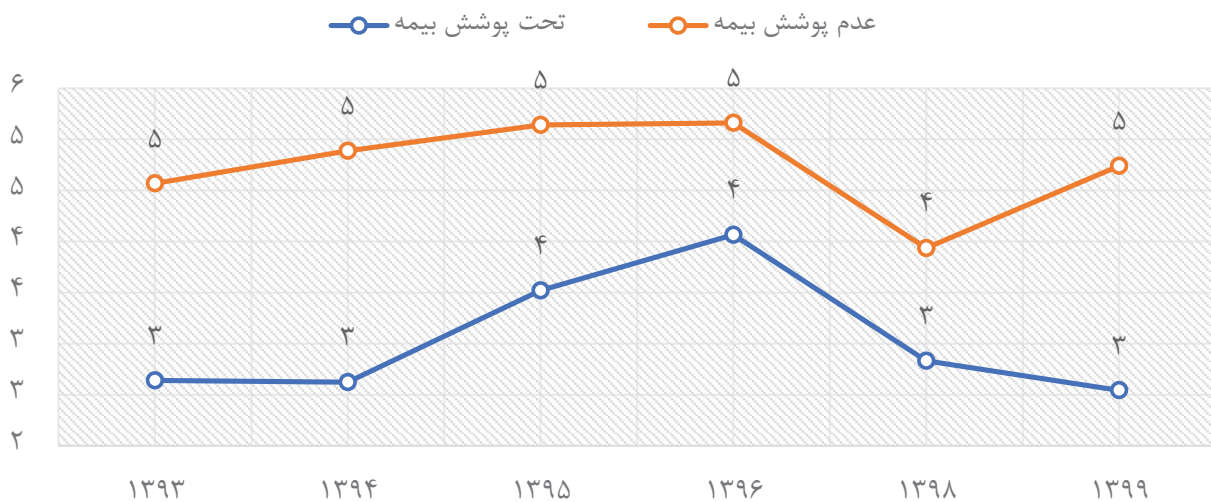
نمودار ۱۴. شاغل به غیرفعال در فصل بهار - درصد



منبع: محاسبات براساس طرح آمارگیری از نیروی کار - مرکز آمار ایران

در خصوص نرخ مشارکت نیز در نمودار ۱۴ واضح است که با وجود ثابت بودن تعداد کسانی که از جمعیت شاغل تحت پوشش بیمه به غیرفعال وارد می‌شوند، از جمعیت شاغل غیربیمه در بهار ۱۳۹۹ در حدود سه واحد درصد بیش از سال‌های گذشته به جمعیت غیرفعال تبدیل شده‌اند که مشخص‌کننده اثرپذیری بالاترین گروه از نوسانات بازار کار است.

نمودار ۱۵. شاغل به بیکار در فصل بهار - درصد



منبع: محاسبات بر اساس طرح آمارگیری از نیروی کار - مرکز آمار ایران

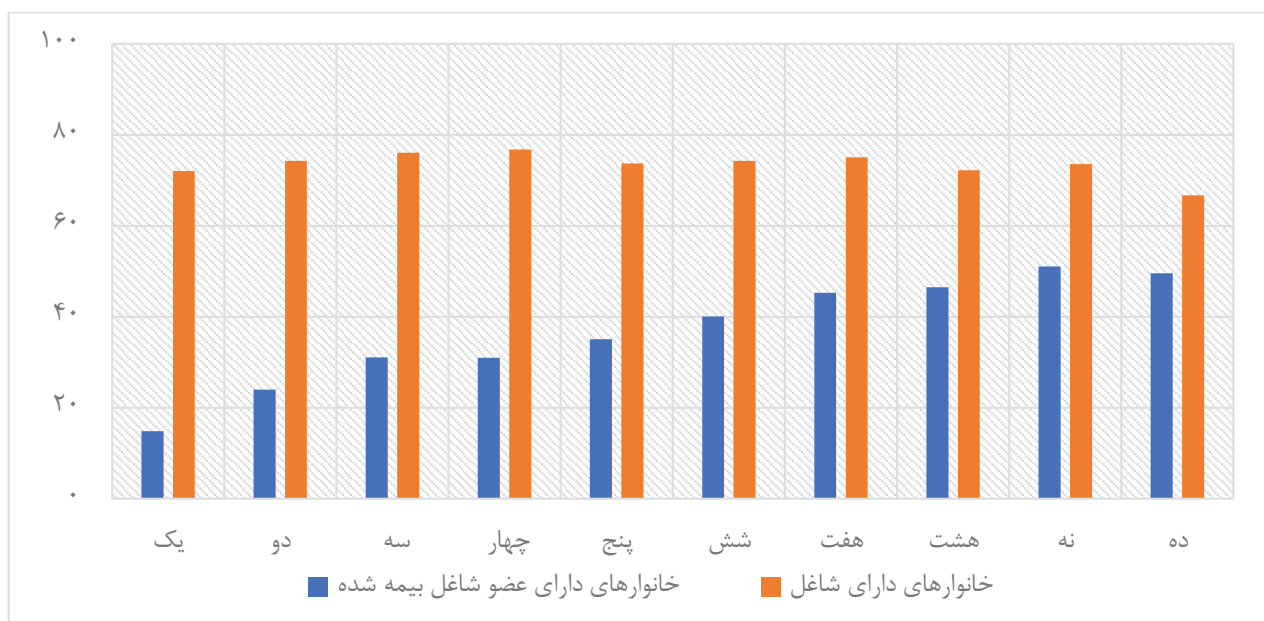
جریان شاغل به بیکار نیز در نمودار ۱۵ نشان‌دهنده تفاوت بین دو گروه بیمه‌شده و بیمه‌نشده در پاسخ به شوک کروناست. درصد گروه بیمه‌نشدگانی که به جمعیت بیکار پیوستند افزایش یافته درحالی‌که برای گروه بیمه‌شدگان این درصد تقریباً ثابت بوده است.

نمودارهای جریان کار در فصل بهار نشان می‌دهد که در اثر شوک‌های بازار کار شاغلین بیمه بیشتر به جمعیت بیکار و شاغلین غیربیمه بیشتر به جمعیت غیرفعال اضافه می‌شوند لذا معیار نرخ بیکاری برای تنظیم سیاست‌های حمایتی بازار کار معیار مناسبی نیست و سیاست‌های حمایت از شاغلین بخش رسمی در شرایط کرونا کافی نیست.

بازار کار در فصل بهار سال ۱۳۹۹ بیشترین تأثیر از شیوع بیماری کرونا را داشته و به تدریج تا پایان سال ۱۳۹۹ برخی از مشاغل مجدد وارد فعالیت شدند. نمودارهای جریان بازار کار برای متوسط سال ۱۳۹۹ نشان می‌دهد که به‌طور کلی در بین بیمه‌شدگان نه تنها شغلی از دست نرفته بلکه تعدادی شغل نیز برای این گروه ایجاد شده است. در نهایت بررسی داده‌های بازار کار در سال ۱۳۹۹ نشان می‌دهد که در مجموع حدود یک میلیون شغل در سال ۱۳۹۹ از بین رفته به طوری که تعداد شغل از دست رفته در بخش رسمی صفر بوده و این مشاغل کاملاً مربوط به بخش غیررسمی (بیمه‌نشدگان) بوده‌اند.

همان طور که در نمودار ۱۶ نیز مشخص است، با وجود اینکه درصد خانوارهای دارای عضو شاغل در دهک های ده گانه تقریباً برابر است، خانوارهای دارای عضو شاغل تحت پوشش بیمه در دهک های پایینی کمتر و در دهک های بالایی بیشتر است. در حقیقت مشاغل ازدست رفته ذکر شده با احتمال بیشتری به گروه های پایین جامعه تعلق دارند. این مشاهده در کنار آسیب پذیری بیشتر شاغلین غیر رسمی، آسیب پذیری هرچه بیشتر فقرا از نوسانات و شوک (از جمله کرونا) را نشان می دهد.

نمودار ۱۶. خانوارهای دارای عضو شاغل و شاغل بیمه شده در هر دهک در سال ۱۳۹۸ - درصد



منبع: محاسبات تحقیق بر اساس داده هزینه و درآمد خانوار مرکز آمار ایران

۴-۱. جمع بندی

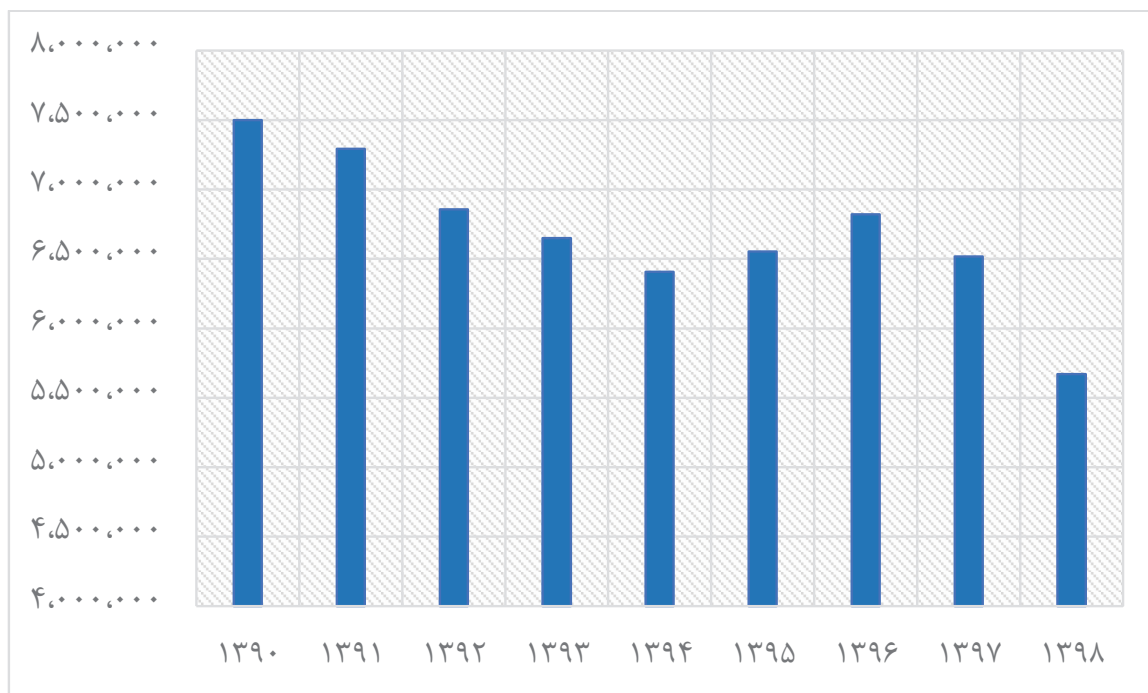
متغیرهای اقتصاد کلان به طور کلی بهبود در وضعیت خانوار در سال ۱۳۹۹ را نشان نمی دهد. در بررسی وضعیت متغیر نرخ بیکاری نشان داده شد که تنها در بهار ۱۳۹۹ در حدود ۱٫۵ میلیون شغل ازدست رفته و فقط بخش کوچکی از این مشاغل در تابستان احیا شده است. این مشاغل عمدتاً در بخش غیر رسمی بوده و تطبیق میزان اشتغال به شغل رسمی و غیر رسمی با دهک خانوار نشان می دهد که خانوارهایی که در دهک پایین درآمدی قرار دارند، سهم بیشتری از مشاغل غیر رسمی را دارا هستند؛ بنابراین به نظر می رسد در سال ۱۳۹۹، خانوارهای در دهک های پایین درآمدی که تنها منبع درآمدی شان، درآمد حاصل از شغل است، با مشکل ازدست دادن شغل مواجه بوده و بنابراین وضعیت آن ها به لحاظ شاخص های فقر بدتر شده است.

از منظر رشد اقتصادی، رشد اقتصادی سال ۱۳۹۹ در بهترین حالت در حدود صفر درصد و یا مثبت بسیار اندکی خواهد بود؛

بنابراین در اقتصاد سال ۱۳۹۹ ثروت بیشتری نسبت به قبل توزیع نمی‌شود تا در بین خانوار توزیع شود، در نتیجه در حالی که خانوارهای گروه‌های پایین درآمدی نیز شغل خود را از دست داده‌اند و تولید ناخالص داخلی نیز افزایش نداشته، نمی‌توان انتظار داشت که سهم گروه‌های پایین درآمدی از ثروت تولید شده در سال ۱۳۹۹ بیشتر از سایر گروه‌ها بوده و وضعیت این خانوارها را بهبود بخشد.

اما از منظر تورم، در سال ۱۳۹۹ شاخص خوراکی‌ها و آشامیدنی‌ها نسبت به سال ۱۳۹۸، رشد بسیار بیشتری داشته است؛ یعنی نرخ تورم خوراکی‌ها در سال ۱۳۹۹ بسیار بیشتر بوده و بنابراین انتظار می‌رود تا کالری دریافتی خانوارها و به خصوص گروه‌های پایین درآمدی در سال ۱۳۹۹ نیز در ادامه‌ی مسیر قبلی، کاهش یابد. همچنین از آنجایی که سهم خوراک از کل هزینه‌ی خانوار در دهک‌های پایین درآمدی نسبت به دهک‌های بالای درآمدی بیشتر است، پیش‌بینی می‌شود که این گروه‌ها نسبت به سایرین رفاه بیشتری را از دست داده باشند.

نمودار ۱۷. میانگین هزینه کل سرانه حقیقی شده در ماه به قیمت‌های پایه سال ۱۳۹۵- ریال



منبع: محاسبات تحقیق بر اساس داده هزینه و درآمد خانوار مرکز آمار ایران

همان‌طور که در نمودار ۱۷ مشخص است، کاهش شدید مصرف حقیقی از سال ۱۳۹۷ به ۱۳۹۸ در چند سال اخیر بی‌سابقه بوده است. مصرف حقیقی سرانه از سال ۱۳۹۰ الی ۱۳۹۴ همواره نزولی بوده و اگرچه کمی در سال‌های ۱۳۹۵ و ۱۳۹۶ این روند تعدیل شده است، مجدداً روند کاهش خود را از سر گرفته است. این در حالی است که میانگین مصرف حقیقی هرگز به سطح مصرف سال ۱۳۹۰ بازنگشته است. با وجود تداوم تورم بالا در سال ۱۳۹۹، پیش‌بینی می‌شود این روند همچنان ادامه یابد. با



توجه به اینکه این کاهش مصرف عموماً در دهک‌های پایین صورت می‌گیرد و دهک‌های بالای جامعه به‌طور کلی بیشتر قادر به جبران اثرات تورم بر مصرف هستند، می‌توان همچنان افزایش فقر در سال ۱۳۹۹ را انتظار داشت.

بنابراین، در مجموع می‌توان عنوان داشت که سه عامل باعث می‌شود تا به احتمال زیاد، خانوارهای دهک‌های پایین درآمدی در سال ۱۳۹۹ مجدداً رفاه بیشتری را نسبت به قبل از دست داده و در نتیجه نرخ فقر افزایش یابد: (۱) عدم رشد تولید ناخالص داخلی و ایجاد ثروت جدید نسبت به سال قبل که بین خانوار توزیع شود، (۲) افزایش احتمال بیکاری در گروه‌های پایین درآمدی (به علت مشاغل از دست رفته بیشتر در بخش غیر رسمی و تجمع بیشتر خانوارهای دهک‌های پایین در مشاغل غیررسمی) که نشان می‌دهد ثروت تولید شده در سال ۱۳۹۹ نسبت به سال ۱۳۹۸، کمتر در بین گروه‌های پایین درآمدی توزیع شده است و (۳) رشد بیشتر شاخص قیمت و خصوصاً تورم بخش خوراک که در سال ۱۳۹۹ نسبت به سال ۱۳۹۸، افزایش هزینه‌های اساسی خانوار را در پی داشته است.

۲. تحولات فقر

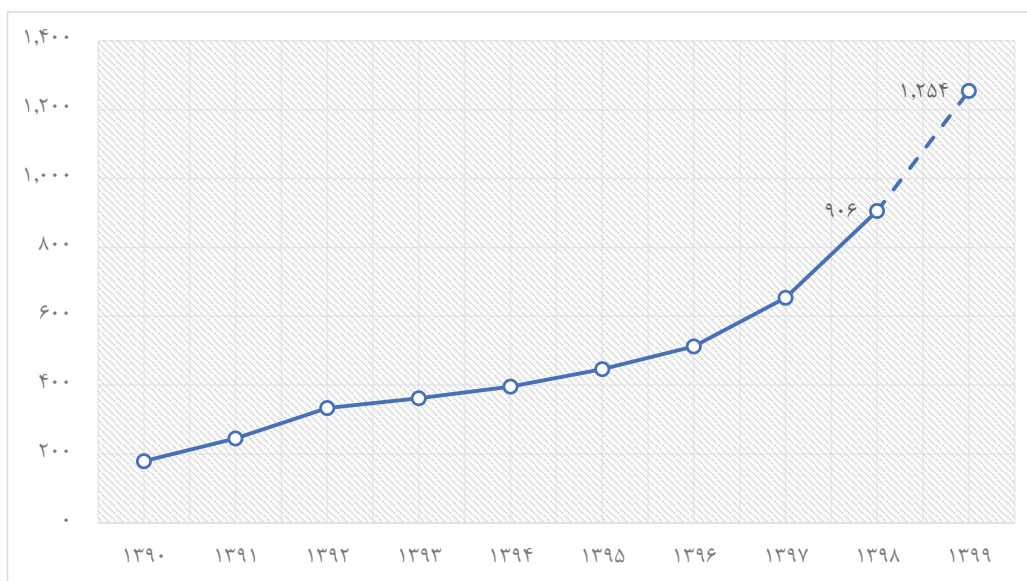
مجموع تحولات اقتصاد کلان نشان داد که خط فقر به عنوان مقدار حداقل هزینه‌ی استاندارد با احتمال زیادی به علت نرخ‌های تورم بالا افزایش یافته و در مقابل با عدم افزایش درآمدهای خانوار و افزایش بیکاری، نرخ فقر نیز می‌تواند افزایش داشته باشد. در این بخش تحولات فقر نیز در سال ۱۳۹۹ مورد بررسی قرار گیرد تا تصویر روشن‌تری از وضعیت فقرا به دست آید.

۲-۱. خط فقر

خط فقری که در این مطالعه مبنا قرار گرفته، خط فقر محاسبه شده توسط مرکز پژوهش‌های مجلس شورای اسلامی است که پیش از این به تأیید نهادهای پژوهشی کشور رسیده است. به دلیل وقفه‌ی انتشار داده‌های هزینه و درآمد خانوار، خط فقر برای سال ۱۳۹۹ با استفاده از داده‌های شاخص قیمت «برآورد» شده و پس از انتشار داده‌های هزینه و درآمد خانوار مرکز آمار ایران، «محاسبه» خواهد شد.

خط فقر برای سال‌های مختلف در نمودار ۱۸ مشخص شده که تا پیش از سال ۱۳۹۹ به صورت محاسبه و برای سال ۱۳۹۹ به صورت برآورد با استفاده از شاخص قیمت‌ها است. برآورد خط فقر متوسط کشوری برای سال ۱۳۹۹ یک میلیون و دویست و پنجاه و چهار هزار تومان به صورت سرانه بوده است که نسبت به خط فقر سال ۱۳۹۸ رشد ۳۸ درصدی داشته است. تورم بالای بخش خوراکی‌ها و آشامیدنی‌ها و همچنین بخش مسکن در سال ۱۳۹۹ که عمده هزینه‌های خانوار فقیر را تشکیل می‌دهد، از دلایل اصلی این افزایش است.

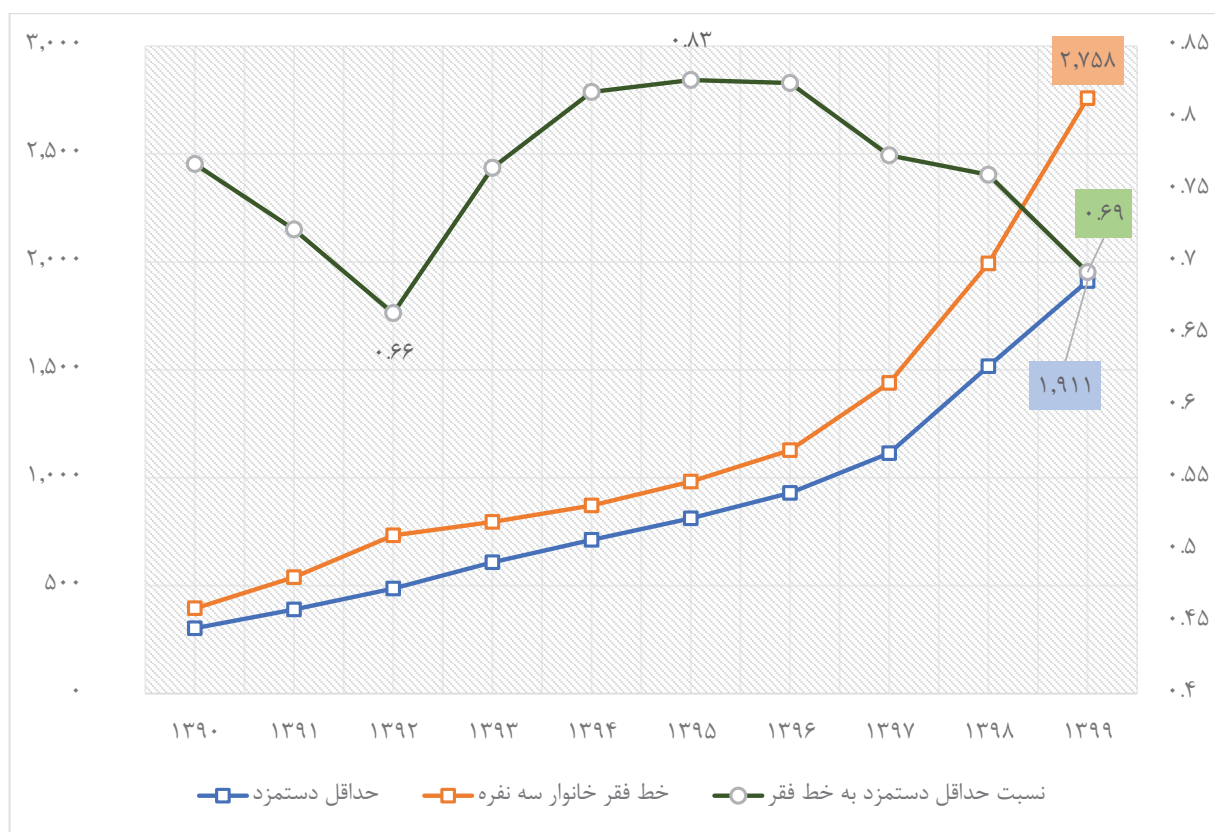
نمودار ۱۸. خط فقر سرانه تا سال ۱۳۹۸ و برآورد سال ۱۳۹۹ - هزار تومان



منبع: محاسبات اساس داده‌های هزینه و درآمد خانوار مرکز آمار ایران

اگرچه به دلیل وجود تورم، نمایی بودن خط فقر امری طبیعی است، اما افزایش قیمت‌ها در سال ۱۳۹۹ دارای شیب زیادی بوده است. از آنجایی که هزینه تأمین یک سبد معیار برای تعیین خط فقر در نظر گرفته شده، افزایش خط فقر نشان می‌دهد خانوار فقیر برای تأمین حداقل‌های ثابتی باید هزینه بسیار بالاتری بپردازد. این در حالی است که با توجه به بررسی‌هایی که در این گزارش انجام گرفته، اولاً درآمدها به این میزان افزایش نیافته است و ثانیاً در صورت افزایش درآمد نیز ممکن است سهم خانوارهای با درآمد پایین از این افزایش کمتر باشد و یا حتی با وجود افزایش درآمد برای بسیاری از خانوارها این افزایش با تأخیر انجام شده باشد. در حقیقت شوک قیمتی وارد شده صرف نظر از اثر جانشینی و بی‌کیفیت‌تر شدن مصارف خانوار احتمالاً بسیاری از خانوارها را در کوتاه‌مدت با کاهش مصرف مواجه خواهد نمود. لذا با افزایش شدید خط فقر در سال ۱۳۹۹ می‌توان گفت به دلیل عدم افزایش متناسب درآمدها و نبود رشد اقتصادی بالا، به احتمال زیاد، تعداد بیشتری از خانوارها به زیر خط فقر سقوط کرده و شاهد افزایش نرخ فقر در این سال خواهیم بود.

نمودار ۱۹. خط فقر خانوار سه نفره و حداقل دستمزد - هزار تومان

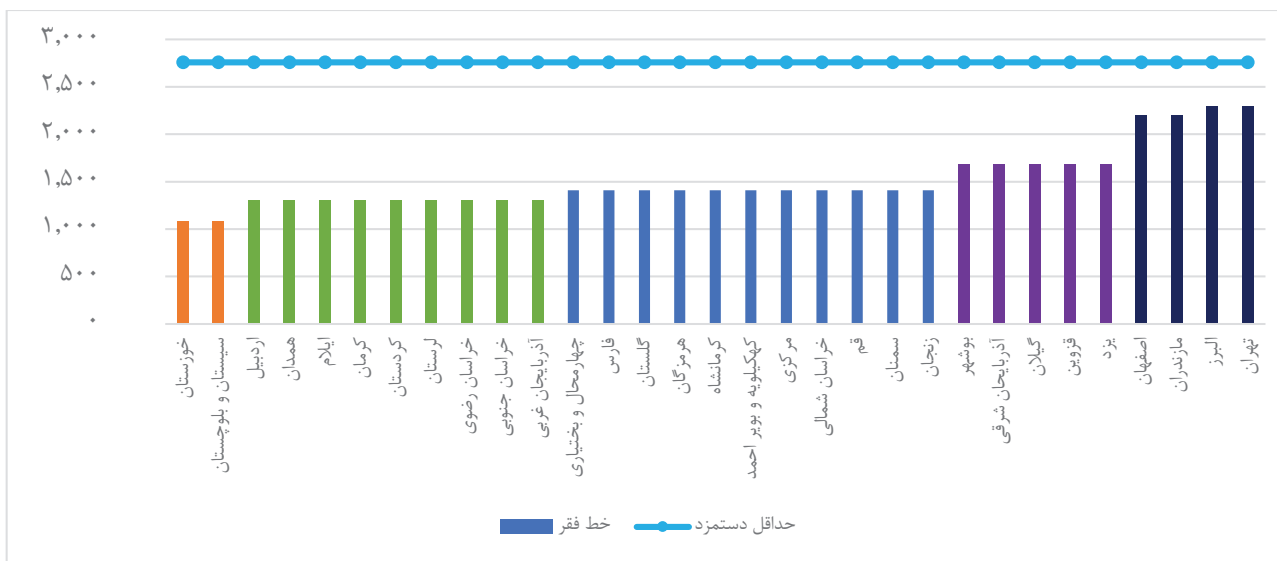


منبع: محاسبات بر اساس داده‌های هزینه و درآمد خانوار مرکز آمار ایران

در نمودار ۱۹ حداقل دستمزد، خط فقر خانوار سه نفره و نسبت حداقل دستمزد به خط فقر خانوار سه نفره آورده شده

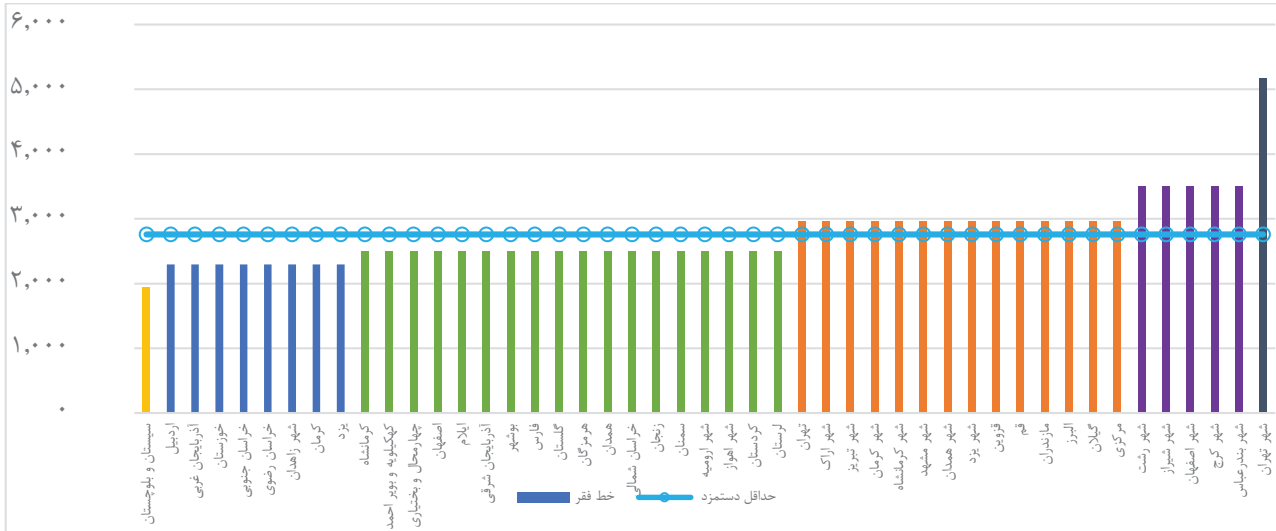
است. از آنجایی که متوسط کشوری بعد خانوار در سال ۱۳۹۸، ۳۰۲۴ بوده به منظور مقایسه با حداقل دستمزد، خط فقر نیز برای خانوار سه نفره محاسبه شده است. نسبت حداقل دستمزد به خط فقر از ۱۳۹۲ تا ۱۳۹۶ روند صعودی داشته و سپس از سال ۱۳۹۷ روند آن کاهشی شده است. این مطلب نشان می‌دهد حداقل دستمزد نسبت به سالیان پیشین توانایی کمتری در پوشش هزینه‌های خانوار دارد که همین موضوع می‌تواند سبب افزایش فقر در جامعه گردد. حداقل دستمزد تعیین شده در هر سال برای تمام مناطق کشور یکسان است در حالی که وجود تفاوت‌های منطقه‌ای سبب می‌گردد خط فقر در استان‌ها و شهرهای مختلف متفاوت بوده و همچنین بین مناطق شهری و روستایی آن اختلاف زیادی وجود داشته باشد. تفاوت خط فقر باعث می‌شود در برخی مناطق حداقل دستمزد پوشش بیشتری در برخی دیگر پوشش کمتر داشته باشد. همان‌طور که در نمودار ۲۰ مشخص است در مناطق روستایی حداقل دستمزد در سال ۱۳۹۹، خط فقر را پوشش می‌دهد، اما طبق نمودار ۲۱ در مناطق شهری و شهرهای بزرگ که هزینه‌ها بالاتر است نمودار حداقل دستمزد زیر خط فقر قرار می‌گیرد. این مطلب لزوم سیاست‌گذاری‌های منطقه‌ای را برای این مناطق مشخص می‌نماید.

نمودار ۲۰. برآورد خط فقر خانوار سه نفره سال ۱۳۹۹ در مناطق روستایی استان‌ها - هزار تومان



منبع: محاسبات بر اساس داده‌های هزینه و درآمد خانوار مرکز آمار ایران

نمودار ۲۱. برآورد خط فقر خانوار سه نفره سال ۹۹ در مناطق شهری و شهرهای بزرگ - هزار تومان

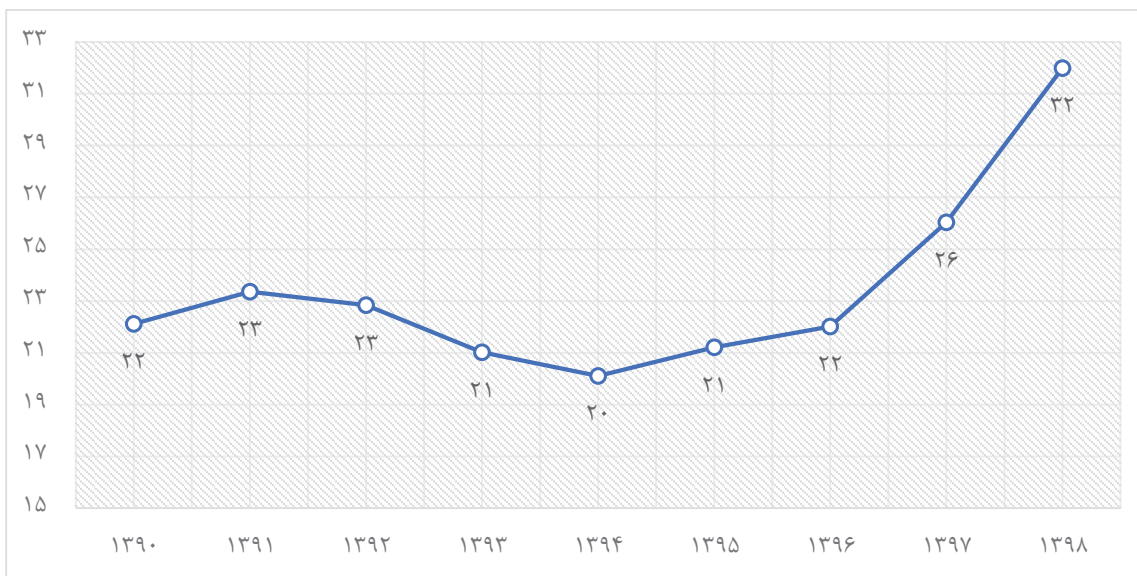


منبع: محاسبات بر اساس داده‌های هزینه و درآمد خانوار مرکز آمار ایران

۲-۲. نرخ فقر

نرخ فقر در سال ۱۳۹۸ به حدود ۳۲ درصد رسیده که بالاترین نرخ طی ده سال گذشته است. نرخ تورم بالا به خصوص از سال ۱۳۹۷، رکود اقتصادی و کاهش پیوسته درآمد ملی سرانه باعث شده است تا خانوارهای ایرانی به طور مکرر طی ده سال گذشته با کاهش رفاه مواجه بوده و در نهایت در سال ۱۳۹۸ در حدود ۲۶٫۵ میلیون نفر در زیر خط فقر قرار داشته باشند.

نمودار ۲۲. روند نرخ فقر (نسبت جمعیت زیر خط فقر به کل جمعیت) - درصد



منبع: محاسبات بر اساس داده‌های هزینه و درآمد خانوار مرکز آمار ایران

۲-۳. پایش شاخص‌های رفاهی خانوار بر اساس پایگاه اطلاعات رفاه ایرانیان

جدا از محاسبات حاصل از داده‌های مرکز آمار، بررسی وضعیت فقر توسط پایگاه اطلاعات رفاه ایرانیان نیز قابل محاسبه است. وزارت تعاون، کار و رفاه اجتماعی با هدف ایجاد شناسنامه رفاهی اقتصادی برای همه ایرانیان جهت تعیین وضعیت اقتصادی خانوارها و شناسایی فقرا و محرومین اطلاعات مربوط به ۴۶ زیرپایگاه را در یک بانک اطلاعاتی جامع با عنوان «پایگاه اطلاعات رفاه ایرانیان» جمع نموده است. استفاده از اطلاعات ثبتی در این پایگاه برخلاف دیگر داده‌های موجود که اساس آن‌ها عموماً نمونه‌گیری است، امکان تحلیل وضعیت فقر و رفاه خانوارها را در سطح ملی، استانی، شهرستانی و حتی محلات و بلوک‌های پستی با کمترین خطای ممکن جهت اجرای انواع برنامه‌ها و طرح‌های حمایتی آن‌ها فراهم می‌آورد. علاوه بر این در شرایطی که مرکز آمار داده هزینه درآمد خانوار را به صورت سالیانه و سرشماری را هر ۵ سال یک‌بار منتشر می‌کند، برای پایگاه اطلاعات رفاه ایرانیان بسته به نوع داده مورد نظر و منبع آن امکان به‌روزرسانی ماهانه و حتی روزانه آن وجود دارد که مزیت بزرگی محسوب می‌شود.

در این گزارش نیز از ظرفیت این پایگاه داده استفاده شده و با استفاده از شاخص‌های موجود در این پایگاه یک شاخص ترکیبی که نمایانگر وضعیت فقر و رفاه خانوار است، ساخته شده است. سه معیار اصلی جهت شناسایی محرومیت در این پایگاه عبارت‌اند از:

- عضو بودن در پنج دهک پایین جامعه
- فاقد شغل (فاقد بیمه)
- تحت پوشش کمیته امداد و بهزیستی

با توجه به تفاوت‌های منطقه‌ای قیمت‌ها و هزینه‌ها ممکن است افرادی در پنج دهک پایین قرار گیرند در حالی که با توجه به کم بودن هزینه‌های آن منطقه دارای وضعیت رفاهی مناسبی باشند. علاوه بر این فاقد شغل بودن، بر اساس وضعیت بیمه‌ای افراد صورت می‌گیرد و ممکن است افرادی که دارای شغل آزاد و بدون بیمه هستند و از درآمد مناسبی نیز برخوردار هستند، به اشتباه در جرگه افراد فاقد شغل قرار بگیرند و فقیر شناسایی شوند. برای جلوگیری از این اشتباهات، اگر شخصی دو شرط از سه شرط فوق را دارا باشد، به عنوان محروم در نظر گرفته می‌شوند. با استفاده از این شاخص ترکیبی نتایج نرخ محرومیت در سه برش شهری، روستایی و کل کشور برای فصل پاییز سال ۱۳۹۹ در جدول ۱ آورده شده است. با این تعریف ۳۱.۴ درصد از افراد جامعه دارای محرومیت هستند.



جدول ۱. نرخ محرومیت در سال ۱۳۹۹

| نرخ فقر | استان |
|---------|---------------------|
| ۳۱٪ | کل کشور |
| ۳۱٪ | آذربایجان شرقی |
| ۴۲٪ | آذربایجان غربی |
| ۳۶٪ | اردبیل |
| ۲۰٪ | اصفهان |
| ۱۹٪ | البرز |
| ۳۲٪ | ایلام |
| ۲۹٪ | بوشهر |
| ۱۷٪ | تهران |
| ۳۴٪ | چهارمحال و بختیاری |
| ۳۷٪ | خراسان جنوبی |
| ۳۸٪ | خراسان رضوی |
| ۴۶٪ | خراسان شمالی |
| ۳۵٪ | خوزستان |
| ۳۱٪ | زنجان |
| ۱۹٪ | سمنان |
| ۶۲٪ | سیستان و بلوچستان |
| ۳۱٪ | فارس |
| ۲۷٪ | قزوین |
| ۲۴٪ | قم |
| ۴۰٪ | کردستان |
| ۳۷٪ | کرمان |
| ۳۷٪ | کرمانشاه |
| ۴۲٪ | کهگیلویه و بویراحمد |
| ۴۲٪ | گلستان |
| ۳۶٪ | گیلان |
| ۴۱٪ | لرستان |
| ۲۵٪ | مازندران |
| ۲۵٪ | مرکزی |
| ۴۴٪ | هرمزگان |
| ۳۵٪ | همدان |
| ۱۶٪ | یزد |

منبع: پایگاه اطلاعات رفاه ایرانیان

همان طور که مشاهده می‌کنیم استان سیستان و بلوچستان با نرخ معادل ۶۲ درصد بالاترین نرخ را به خود اختصاص داده و استان یزد با ۱۶ درصد دارای کمترین نرخ محرومیت بوده است.

۲-۴. پایش وضعیت رفاهی با استفاده از تغییرات وضعیت مصرف

با توجه به آنچه در بخش‌های پیشین عنوان شد، افزایش خط فقر در سال ۱۳۹۹ و عدم پوشش بیشتر حداقل دستمزد سبب می‌گردد افزایش نرخ فقر امری محتمل به نظر برسد؛ با این وجود، عدم دسترسی به داده‌های هزینه و درآمد خانوار مرکز آمار در سال ۱۳۹۹ باعث می‌شود نتوانیم در خصوص نرخ فقر این سال به طور قطعی نظر بدهیم، زیرا اگرچه خط فقر را تقریب زدیم اما اطلاعاتی از هزینه کرد خانوار تا زمان انتشار داده‌ها نخواهیم داشت.

لیکن بهترین تخمین موجود در خصوص هزینه‌های مصرفی خانوار را می‌توان از اطلاعات شاپرک که مربوط به اطلاعات شبکه الکترونیکی پرداخت کارتی بانک مرکزی است استخراج نمود. امکان سنجی این مسئله نشان داد که اطلاعات شبکه الکترونیکی پرداخت کارت (شاپرک) از قابلیت مناسبی برای این منظور برخوردار است و می‌تواند به دلیل ویژگی‌های زیر، به صورت به هنگام و مؤثر، به تحقق این هدف کمک کند:

- ایران از معدود کشورهایی است که از سال ۱۳۹۲ تمامی پرداخت‌های الکترونیکی فروشگاه‌ها و اینترنتی را در یک سامانه اطلاعاتی واحد به نام شاپرک تجمیع می‌کند. اطلاعات موجود در این سامانه به صورت برخط قابل دسترسی است.
- اطلاعات سامانه شاپرک هم از نظر جغرافیایی و هم از نظر فعالیتی (شامل ۲۸۱ صنف) سطح تفصیل مناسبی برای مطالعات مختلف (به ویژه مطالعات طرف تقاضا) فراهم می‌کند.
- سامانه شاپرک در سال‌های اخیر با توجه به شواهد زیر، بسیار فراگیر شده است:
 - نسبت تراکنش‌های سامانه شاپرک به تولید ناخالص داخلی، با روندی صعودی از ۰٫۶ در فصل اول سال ۱۳۹۲ به ۱٫۶ در فصل اول سال ۱۳۹۹ افزایش یافته است.
 - نسبت «برداشت نقدی از خودپردازهای شبکه شتاب» به «تراکنش‌های سامانه شاپرک» با روندی نزولی از رقم ۰٫۱۳ در فصل اول سال ۱۳۹۲ به ۰٫۰۲ در فصل سوم سال ۱۳۹۹ کاهش یافته است.

در کنار اطلاعات شاپرک، اطلاعات بانکی نیز که از دو ویژگی پوشش مناسب و به هنگام بودن برخوردار هستند، می‌توانند مبنای محاسبه شاخص‌هایی باشند که به تنهایی و یا در ترکیب با شاخص‌های به دست آمده از اطلاعات شاپرک، مبنای مناسبی برای پایش به هنگام فقر فراهم کنند.

جمع‌آوری اطلاعات مالی افراد از کانال پایانه‌های فروش و حساب‌های بانکی، این امکان را در اختیار قرار می‌دهد که با کمترین هزینه و سریع‌ترین زمان ممکن به تحلیل روند رفاهی در مناطق مختلف کشور، پرداخته شود. برآورد شاخص‌هایی از قبیل کل هزینه‌های سرانه، هزینه‌های خوراک و آشامیدنی سرانه و سهم گروه خوراک و آشامیدنی از کل هزینه‌ها با استفاده

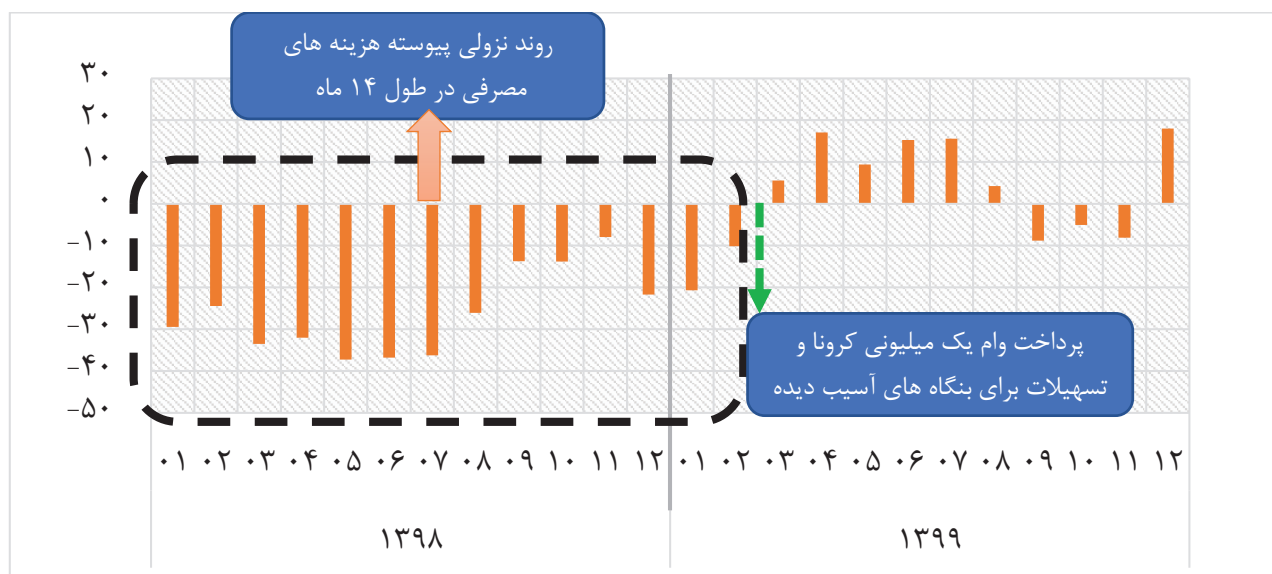
از اطلاعات تراکنش‌های فروش می‌تواند در تبیین وضعیت فقر در سطوح ملی، استانی و شهرستان، اطلاعات ارزشمندی را در اختیار قرار دهد. همچنین شاخص‌هایی از قبیل میانگین مانده حساب، واریزی سالانه و متوسط سود بانکی دریافتی، نیز می‌تواند جهت رتبه‌بندی شهرستان‌های فقیر، استفاده شود.

در این قسمت با استفاده از داده‌های شاپرک، دو روند کلی مورد بررسی قرار می‌گیرند. اول تغییرات هزینه‌های مصرفی و دوم سهم خوراک از کل هزینه‌ها.

۲-۴-۱. تغییرات رشد هزینه‌های مصرفی

نتایج حاصل از تحلیل اطلاعات تراکنش‌های شاپرک نشان می‌دهد، از مهرماه ۱۳۹۷ تا مهرماه ۱۳۹۸ تحت تأثیر افزایش تحریم‌ها و کاهش قدرت خرید خانوارها، رشد شاخص هزینه‌های مصرفی به قیمت ثابت ۱۳۹۵ روند نزولی داشته است. پس از آن تا بهمن ۱۳۹۸ روند این شاخص تقریباً فزاینده بود؛ اما در اسفند ۱۳۹۸ و فروردین ۱۳۹۹ با شیوع ویروس کرونا و افزایش محدودیت‌ها بر فعالیت‌های اقتصادی این شاخص افت قابل توجهی را تجربه کرد. در ادامه تحت تأثیر مجموعه اقدامات سیاستی دولت (تسهیلات یک میلیونی به خانوارها، آزادسازی سهام عدالت و...) در یک دوره شش ماهه، شاخص هزینه‌های مصرفی (به قیمت ثابت) ۱۳۹۵ رشد مثبتی داشت. در ماه‌های اخیر و به‌ویژه پس از انتخابات آمریکا با تغییر جهت انتظارات و کاهش تقاضای کالاهای بادوام روند نزولی شاخص هزینه‌های مصرفی خانوار آغاز شد و در ماه‌های آذر و دی، افت قابل توجهی داشته است.

نمودار ۲۳. رشد هزینه‌های مصرفی به قیمت ثابت ۱۳۹۵ - درصد

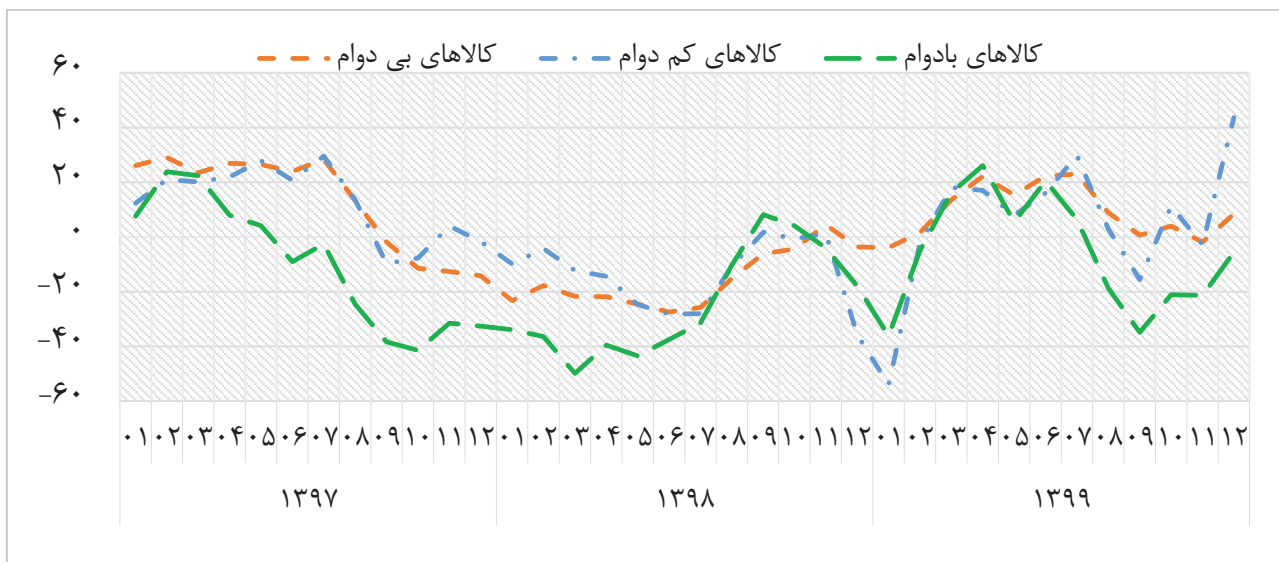


منبع: محاسبات براساس اطلاعات شاپرک

از ابتدای سال ۱۳۹۸ تا اردیبهشت ۱۳۹۹ شاهد روند نزولی هزینه‌های مصرفی به مدت ۱۴ ماه پیاپی هستیم. اثر این کاهش در داده‌های هزینه و درآمد خانوار مرکز آمار نیز به وضوح دیده می‌شود. بررسی داده‌های هزینه و درآمد خانوار نیز این نتایج را تأیید می‌کند، بر اساس محاسبات انجام شده در سال ۱۳۹۸ متوسط مصرف ماهانه گوشت مرغ ۱۱ درصد، گوشت قرمز ۵۲ درصد، لبنیات ۳۵ درصد و برنج ۳۴ درصد نسبت به سال ۱۳۹۰ کاهش یافته است.

به منظور درک بهتر نوسانات رشد مصرف می‌توان به بررسی میزان مصرف انواع کالاها بر اساس میزان دوام آن‌ها پرداخت که مشخص گردد کدام نوع کالاها تأثیرپذیری بیشتری نسبت شوک‌های موجود داشته‌اند.

نمودار ۲۴. رشد ارزش خرده‌فروشی (بر حسب دوام کالا) به قیمت ثابت ۱۳۹۵ - درصد



منبع: محاسبات مؤسسه عالی مدیریت و برنامه‌ریزی بر اساس اطلاعات شاپرک

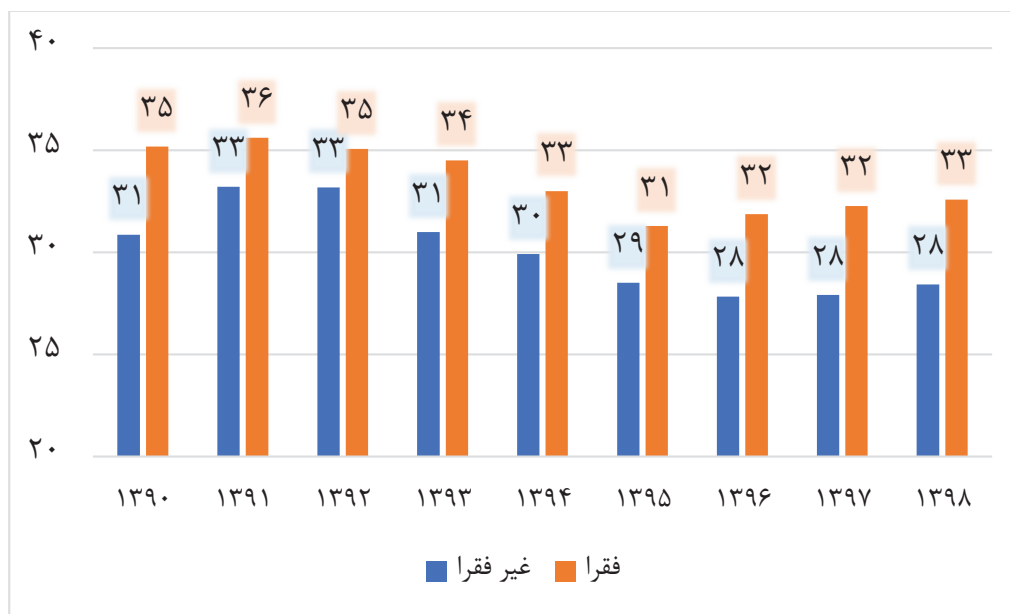
به طور مشخص پس از شروع بحران کرونا و افزایش قیمت‌ها در ماه‌های آخر سال ۱۳۹۸، هزینه‌های بادوام و کم‌دوام دارای کاهش چشمگیری بوده‌اند. در ادامه با افزایش انتظارات تورمی در شش ماهه اول سال ۱۳۹۹ تمایل افراد به سمت خرید کالاهای بادوام سبب افزایش هزینه‌های خانوار در این گروه کالایی شده است. سپس در اثر تغییرات سیاسی در سطح بین‌المللی و کاهش انتظارات تورمی ناشی از آن مجدداً کاهش هزینه‌های بادوام و کم‌دوام را در انتهای سال ۱۳۹۹ مشاهده می‌کنیم.

۲-۴-۲. تغییرات سهم خوراک از کل هزینه‌ها

سهم غذا از کل هزینه‌های خانوار، شاخصی از امنیت غذایی خانوار است؛ شواهد نشان می‌دهد، فقرا و اقشار آسیب‌پذیر، سهم بیشتری از درآمد خود را برای تأمین غذا (به عنوان اساسی‌ترین نیاز) خرج می‌کنند. این پدیده به عنوان قانون انگل

شناخته می‌شود و نشان می‌دهد با افزایش درآمد، سهم غذا در کل هزینه‌ها کاهش می‌یابد؛ بنابراین، به منظور، مقایسه میزان فقر در سطح منطقه‌ای می‌توان از شاخص نسبت هزینه گروه خوراک به کل هزینه‌ها استفاده کرد. هر چه سهم گروه خوراک و آشامیدنی از کل هزینه‌ها در منطقه‌ای بیشتر باشد، می‌توان فرض کرد که آن منطقه از سطح رفاهی پایین‌تری برخوردار است.

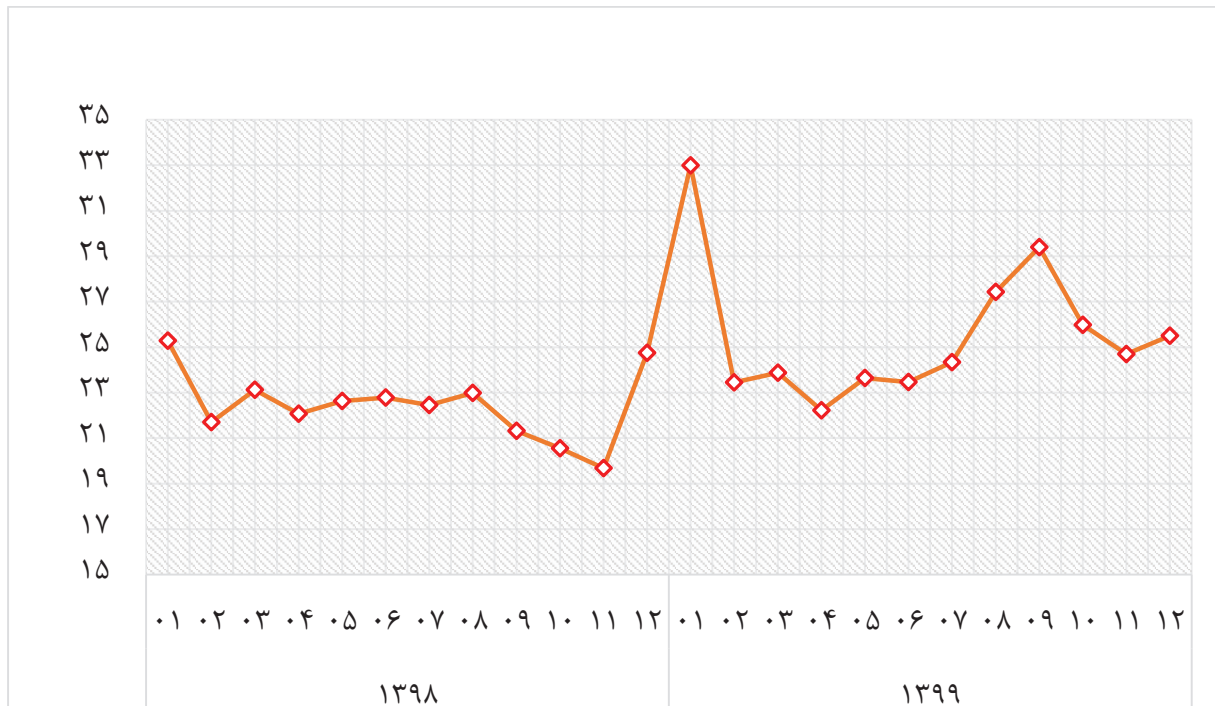
نمودار ۲۵. سهم هزینه خوراک از کل هزینه‌ها - درصد



منبع: محاسبات تحقیق بر اساس داده هزینه و درآمد خانوار مرکز آمار ایران

با توجه به اینکه خانوارهای فقیر کمتر قادر به مرتفع کردن نیازهای اساسی خود هستند، انتظار می‌رود این افراد سهم بیشتری از درآمد خود را صرف خرید خوراک کنند. همان‌طور که در نمودار ۲۵ مشخص است، سهم هزینه‌های خوراک خانوارهای فقرا و غیر فقرا همواره در سال‌های مختلف تفاوت معناداری با یکدیگر داشته است. در طی سال‌های ۱۳۹۶، ۱۳۹۷ و ۱۳۹۸ تفاوت بین سهم خوراک خانوارهای فقرا و غیر فقرا به ۴ درصد رسیده است. مقایسه نمودار ۲۵ (سهم هزینه خوراک) و نمودار ۲۲ (نرخ فقر) نشان می‌دهد که با کاهش نرخ فقر از سال ۱۳۹۱ تا ۱۳۹۴، سهم هزینه‌ی خوراک از کل هزینه‌ی خانوار نیز کاهش یافته است. این موضوع نشان می‌دهد که سهم هزینه‌ی خوراک از کل هزینه‌ی خانوار می‌تواند تا حدود خوبی تغییرات نرخ فقر را نمایندگی کند. توجه به این نمودار از نسبت هزینه خوراک خانوار به کل هزینه‌ها می‌توان به عنوان شاخصی برای نشان دادن وضعیت فقر و رفاه در جامعه یاد کرد.

نمودار ۲۶. تحولات سهم هزینه‌های خوراک از کل - درصد



منبع: محاسبات بر اساس اطلاعات شاپرک

تحلیل داده‌های تراکنش‌های فروش به قیمت ثابت نشان می‌دهد، در اثر شیوع کرونا در کشور، سهم گروه خوراک و آشامیدنی از کل هزینه‌های خانوار (به قیمت ثابت ۱۳۹۵) افزایش قابل توجهی یافته به طوری که به طور متوسط در سال ۱۳۹۹ بالاتر از سال ۱۳۹۸ است. هرچند باید توجه داشت رشد شدید این شاخص در فروردین ۱۳۹۹ بیشتر ناشی از کاهش قابل توجه هزینه‌های غیرخوراکی به دلیل شیوع کرونا بوده است. باید خاطر نشان کرد که یکی از نقاط ضعف اصلی شاخص سهم خوراک از کل هزینه‌ها (در رویکرد موجود) این است ارزش تولیدات خانگی و خودمصرفی کشاورزان در محاسبه این شاخص در نظر گرفته نشده است و از این رو سهم گروه خوراک و آشامیدنی از کل هزینه‌ها با کم برآوردی روبرو است. با این وجود فارغ از نوسانات موجود، روند صعودی سهم خوراک که می‌تواند سیگنالی در جهت افزایش فقر باشد، در نمودار ۲۶ کاملاً مشهود است.

۲-۵. رتبه‌بندی محروم‌ترین استان‌ها و شهرستان‌ها در سال ۱۳۹۹ بر اساس شاخص‌های شاپرک و شاخص‌های پایگاه رفاه

با توجه به بررسی‌هایی که در سطح استان و شهرستان انجام گرفت در انتها به منظور ارائه تصویری کلی از وضعیت نابرابری استانی و شهرستانی، از تمام شاخص‌هایی که در این سطوح قابل احصا بوده‌اند، بهره‌گرفتیم تا از ترکیب این شاخص‌ها به رتبه‌بندی جامع‌تری دست یابیم. شاخص‌هایی که برای ترکیب استفاده شده‌اند شامل رتبه‌بندی محرومیت در پایگاه اطلاعات رفاه ایرانیان و سهم خوراک در اطلاعات شاپرک بانک مرکزی هستند.



جدول ۲. رتبه‌بندی محروم‌ترین استان‌ها بر اساس شاخص ترکیبی

| رتبه | استان |
|------|---------------------|
| ۱ | سیستان و بلوچستان |
| ۲ | خراسان شمالی |
| ۳ | لرستان |
| ۴ | کهگیلویه و بویراحمد |
| ۵ | گلستان |
| ۶ | خراسان جنوبی |
| ۷ | کرمانشاه |
| ۸ | چهارمحال و بختیاری |
| ۹ | همدان |
| ۱۰ | هرمزگان |
| ۱۱ | اردبیل |
| ۱۲ | زنجان |
| ۱۳ | کردستان |
| ۱۴ | آذربایجان غربی |
| ۱۵ | کرمان |
| ۱۶ | خراسان رضوی |
| ۱۷ | ایلام |
| ۱۸ | خوزستان |
| ۱۹ | مرکزی |
| ۲۰ | فارس |
| ۲۱ | گیلان |
| ۲۲ | قزوین |
| ۲۳ | سمنان |
| ۲۴ | آذربایجان شرقی |
| ۲۵ | بوشهر |
| ۲۶ | مازندران |
| ۲۷ | اصفهان |
| ۲۸ | قم |
| ۲۹ | البرز |
| ۳۰ | یزد |
| ۳۱ | تهران |

منبع: پایگاه اطلاعات رفاه ایرانیان و اطلاعات شاپرک بانک مرکزی

همان طور که در جدول ۲ مشاهده می‌کنیم، محروم‌ترین استان از نظر شاخص ترکیبی استان سیستان و بلوچستان بوده و استان تهران نیز بهترین وضعیت را داراست.

جدول ۳. رتبه‌بندی ۲۰ شهرستان محروم بر اساس شاخص ترکیبی

| رتبه | شهرستان | استان |
|------|--------------|--------------------|
| ۱ | بشاگرد | هرمزگان |
| ۲ | قصرقند | سیستان و بلوچستان |
| ۳ | هامون | سیستان و بلوچستان |
| ۴ | فنوج | سیستان و بلوچستان |
| ۵ | سریاز | سیستان و بلوچستان |
| ۶ | دلگان | سیستان و بلوچستان |
| ۷ | کوه‌رنگ | چهارمحال و بختیاری |
| ۸ | میرجاوه | سیستان و بلوچستان |
| ۹ | نیک شهر | سیستان و بلوچستان |
| ۱۰ | نیمروز | سیستان و بلوچستان |
| ۱۱ | قلعه گنج | کرمان |
| ۱۲ | راز و جرگلان | خراسان شمالی |
| ۱۳ | مهرستان | سیستان و بلوچستان |
| ۱۴ | فهرج | کرمان |
| ۱۵ | مراوه تپه | گلستان |
| ۱۶ | هیرمند | سیستان و بلوچستان |
| ۱۷ | دلفان | لرستان |
| ۱۸ | زیرکوه | خراسان جنوبی |
| ۱۹ | فاریاب | کرمان |
| ۲۰ | زهک | سیستان و بلوچستان |

منبع: پایگاه اطلاعات رفاه ایرانیان و اطلاعات شاپرک بانک مرکزی

در سطح شهرستان نیز ۱۱ شهرستان از استان سیستان و بلوچستان در جمع محروم‌ترین استان‌ها قرار دارند. همچنین سه شهرستان از استان کرمان نیز در جرگه ۲۰ شهرستان محروم قرار گرفته‌اند.



۲-۶. جمع بندی

برآوردها نشان می‌دهد که خط فقر در سال ۱۳۹۹ نسبت به سال ۱۳۹۸ رشد ۳۸ درصدی داشته و به عدد ۱ میلیون و ۲۵۴ هزار تومان سرانه در ماه رسیده که بر این اساس خط فقر یک خانوار سه و چهار نفره به ترتیب ۲ میلیون و ۷۵۸ و ۳ میلیون و ۳۸۵ هزار تومان خواهد بود.

با رشد شدید خط فقر طی ۱۳۹۷ و ۱۳۹۸، نرخ فقر از ۲۲ درصد در سال ۱۳۹۶ به ۳۲ درصد در سال ۱۳۹۸ رسیده به این معنا که در سال ۱۳۹۸، ۳۲ درصد از جمعیت کشور معادل ۲۶.۵ میلیون نفر زیر خط فقر قرار دارند.

بر اساس شاپرک سهم خوراک از کل هزینه خانوار در سال ۱۳۹۹ به ۲۳.۴ درصد رسیده که نسبت به سال ۱۳۹۸ که ۲۲.۱ درصد بوده افزایش داشته و نشان‌دهنده کاهش سطح رفاه خانوار است.

بر اساس شاپرک، هزینه‌های مصرفی خانوار در سال ۱۳۹۸ تا ماه دوم سال ۱۳۹۹ هموار رشد منفی داشته است.

کرونا و سیاست‌های حمایتی

شوک کرونا در کنار شوک تحریم که از سال ۱۳۹۷ بر اقتصاد وارد شده بود، بر بی‌ثباتی اقتصاد کلان افزود.

رشد منفی سال ۱۳۹۹ متأثر از دو اثر نفت (تحریم و کاهش قیمت نفت) و کرونا و کاهش تعاملات اجتماعی (رشد منفی بخش خدمات و مشاغل خانگی و اجتماعی) بوده است.

کرونا بیش از ۱.۵ میلیون شغل در فصل بهار را از بین برد.

وام یک میلیون تومانی کرونا، رشد هزینه مصرفی خانوار را پس از ۱۴ ماه رشد منفی، مثبت کرده است.

سیاست‌های حمایتی کرونایی از خانوار (وام یک میلیون تومانی) اثر مثبت بر معیشت خانوار و گروه‌های پایین درآمدی

داشته در صورتی که سیاست حمایتی از نیروی کار تنها نیروی کار رسمی و دهک‌های بالاتر را تحت تأثیر قرار می‌دهد.

منابع

- مرکز پژوهش‌های مجلس (۱۴۰۰). گزارش «بررسی لایحه بودجه سال ۱۴۰۰ کل کشور ۴، تصویر اقتصاد ایران و چشم‌انداز آن در آستانه تصویب لایحه بودجه ۱۴۰۰»، شماره مسلسل ۱۷۲۹۳.
- مرکز پژوهش‌های مجلس (۱۳۹۹). گزارش «تحلیل تورم در سه ماه تابستان ۱۳۹۹»، شماره مسلسل ۱۷۲۸۱.

داده‌ها

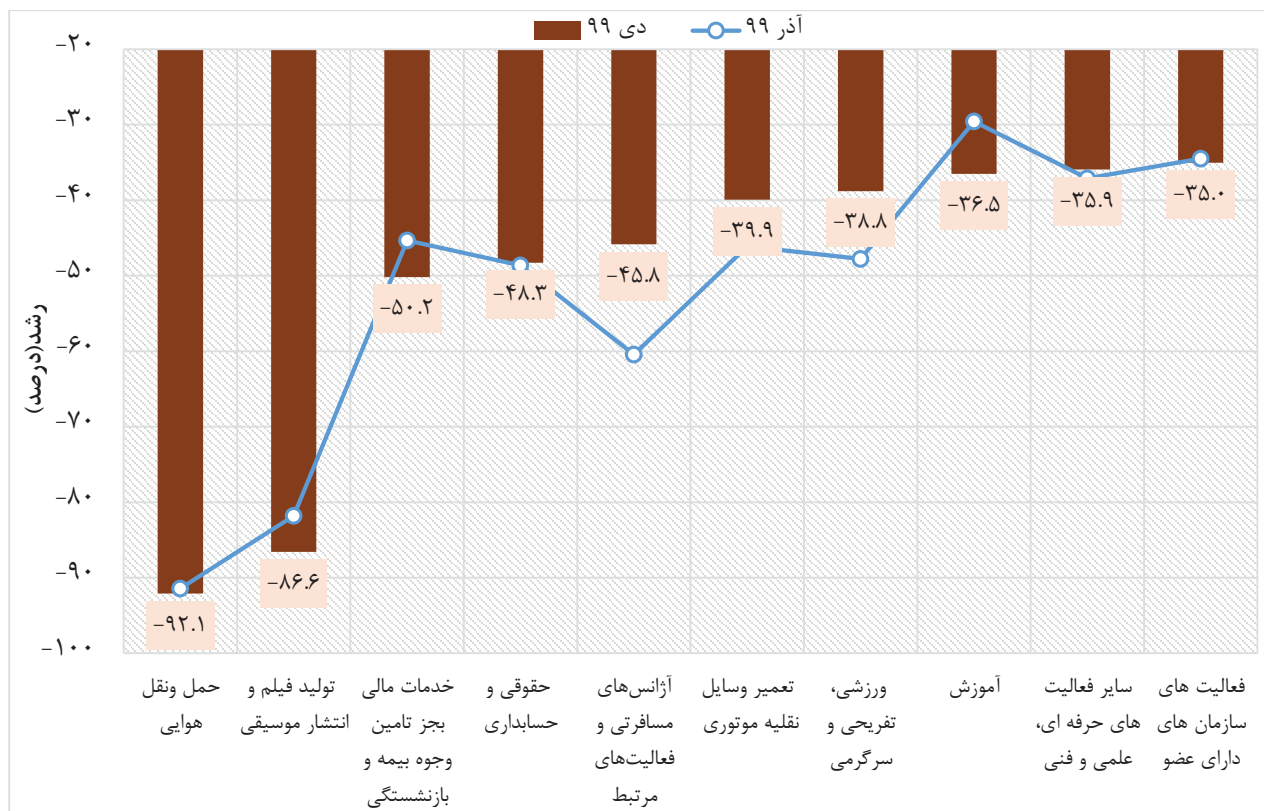
- بانک مرکزی، اطلاعات شبکه الکترونیکی پرداخت کارتی (شاپرک)، سال‌های ۱۳۹۹-۱۳۹۷.
- مرکز آمار ایران، چکیده طرح آمارگیری نیروی کار، سال‌های ۱۳۹۸ و ۱۳۹۹.
- مجموعه پژوهش‌ها و محاسبات در حوزه فقر، مرکز پژوهش‌های مجلس شورای اسلامی.
- مرکز آمار ایران، داده‌های خام نیروی کار، سال‌های ۱۳۹۳ تا ۱۳۹۹.
- مرکز آمار ایران، داده‌های خام هزینه و درآمد خانوار، سال‌های ۱۳۸۳ تا ۱۳۹۸.
- وزارت کار، تعاون و رفاه اجتماعی، پایگاه اطلاعات رفاه ایرانیان، سال ۱۳۹۹.

پیوست ۱: تأثیر کرونا و مشاغل مختلف

تحلیل اصناف آسیب‌دیده از شیوع ویروس کرونا

شیوع ویروس کرونا سبب شد بسیاری از فعالیتهای اقتصادی با کاهش فروش مواجه شوند. تحلیل اطلاعات تراکنش‌های فروش نشان می‌دهد، طی ده‌ماهه سال ۱۳۹۹ به ترتیب فعالیتهای «حمل‌ونقل هوایی» با افت ۹۰ درصدی در ارزش حقیقی تراکنش، «تولید فیلم و انتشار موسیقی (سینما)» با افت ۷۹ درصدی، «خدمات آژانس‌های مسافرتی» با افت ۶۷٫۵ درصدی، «ورزشی، تفریحی و فرهنگی» با افت ۳۸٫۴ و فعالیت «فعالیت‌های حقوقی و حسابداری» با افت ۳۵٫۶ درصدی نسبت به مدت مشابه قبل، در گروه پنج رشته فعالیت با بیشترین آسیب وارده قرار می‌گیرند و این فعالیت‌ها باید در اولویت حمایت دولت قرار گیرند.

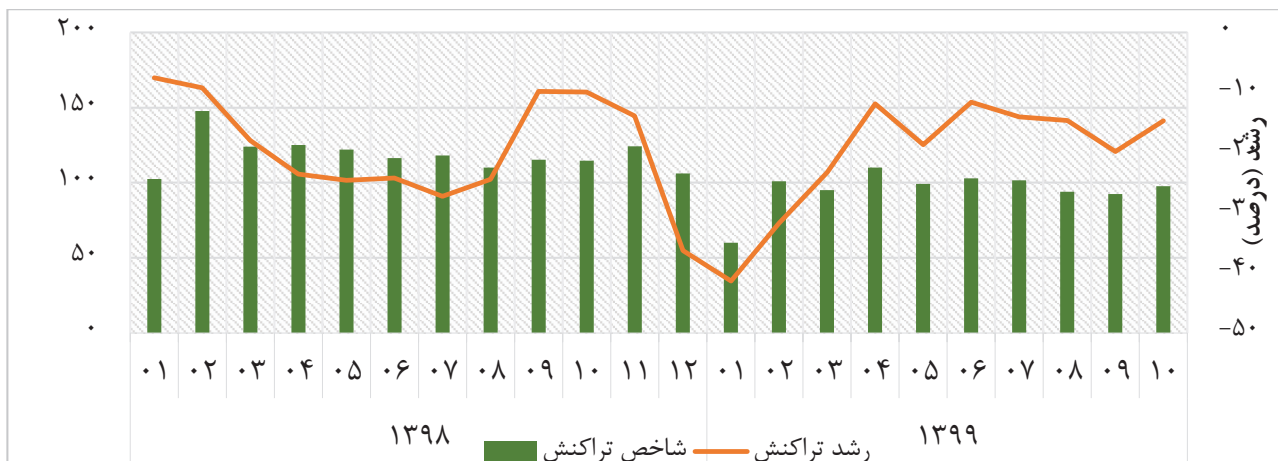
نمودار ۲۷. رشته فعالیت‌های خدماتی با بیشترین افت ارزش حقیقی تراکنش در دی‌ماه



منبع: محاسبات مؤسسه عالی مدیریت و برنامه‌ریزی براساس اطلاعات شاپرک

با شیوع ویروس کرونا محدودیت‌های شدیدی بر بخش حمل‌ونقل کشور اعمال شد؛ این امر سبب شد رشته‌های فعالیت‌های بخش حمل‌ونقل دچار آسیب شدیدی شوند. براساس اطلاعات حاصل از تحلیل داده‌های شاپرک، ارزش حقیقی تراکنش‌های گروه «حمل‌ونقل، انبارداری و پست» در فروردین سال جاری معادل ۴۱ درصد نسبت به ماه مشابه سال قبل کاهش یافته است؛ در ادامه از ماه اردیبهشت به بعد با کاهش محدودیت‌های اجتماعی از افت فروش این بخش کاسته شد، اما همچنان این بخش افت نسبتاً شدیدی را تجربه می‌کند. شواهد نشان می‌دهد کاهش فعالیت‌های مسافری سهم عمده‌ای در افت ارزش حقیقی تراکنش‌های این بخش داشته‌اند. در بین فعالیت‌های حمل‌ونقل مسافری نیز حمل‌ونقل هوایی به دلیل افت شدید پروازهای بین‌المللی در مقایسه با سایر بخش‌های گروه حمل‌ونقل، آسیب بیشتری دیده است.

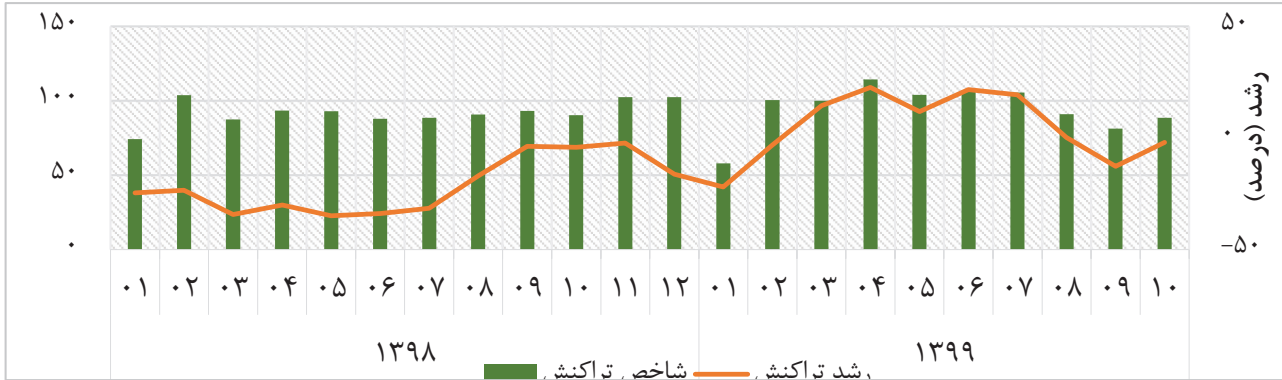
نمودار ۲۸. شاخص ارزش تراکنش‌های بخش حمل‌ونقل، انبارداری و پست به قیمت ثابت ۱۳۹۵



منبع: محاسبات مؤسسه عالی مدیریت و برنامه‌ریزی براساس اطلاعات شاپرک

بررسی روند رشد ارزش تراکنش‌های فعالیت عمده‌فروشی و خرده‌فروشی (به قیمت ثابت ۱۳۹۵) نشان می‌دهد، شیوع ویروس کرونا سبب کاهش شدید رشد ارزش تراکنش‌های بخش خرده‌فروشی و عمده‌فروشی شده است؛ به طوری که در فروردین ماه این شاخص نسبت به ماه مشابه سال قبل ۲۲ درصد افت کرده است. از خرداد تا مهرماه با کاهش محدودیت بر فعالیت اصناف، ارزش حقیقی تراکنش‌های این بخش نیز رشدهای قابل توجهی را تجربه کرد. در آبان ماه با اعمال برخی محدودیت‌ها بر فعالیت اصناف (محدودیت‌های وضع شده بر ساعت فعالیت و ...) روند رشد این بخش متوقف شد. در آذرماه با تعطیلی دو هفتگی تهران و شهرهای پرخطر، این رشته فعالیت مجدد رشد منفی چشمگیری داشت (۲۰ درصد).

نمودار ۲۹. شاخص ارزش تراکنش های بخش عمده فروشی و خرده فروشی به قیمت ثابت ۱۳۹۵



منبع: محاسبات مؤسسه عالی مدیریت و برنامه‌ریزی براساس اطلاعات شاپرک

جدول ۴. رشد ارزش تراکنش به قیمت ثابت ۱۳۹۵ به تفکیک رشته‌های اصلی تا پایان دی‌ماه نسبت به مدت مشابه سال قبل^۲

| رشته‌های اصلی (چهارده‌گانه) | دی‌ماه ۹۹ | ۱۱ ماهه منتهی به دی ۹۹ |
|---|-----------|------------------------|
| حمل‌ونقل عمومی مسافریون شهری اعم از هوایی، جاده‌ای، ریلی و دریایی | -۳۴,۳ | -۴۴,۸ |
| مراکز، باشگاه‌ها و مجتمع‌های ورزشی و تفریحی | -۴۰,۷ | -۴۳,۶ |
| دفاتر خدمات مسافرتی، گردشگری و زیارتی | -۳۳,۶ | -۴۰,۷ |
| حمل‌ونقل عمومی مسافر درون شهری | -۲۵,۹ | -۲۵,۵ |
| مراکز مربوط به گردشگری شامل هتل‌ها، هتل آپارتمان‌ها، مجتمع‌های جهانگردی و ... | -۲۴,۲ | -۲۵,۴ |
| تولید و توزیع کیف و کفش | ۱۱,۸ | -۸,۸ |
| مراکز مجتمع‌های فرهنگی، آموزشی، هنری و رسانه‌ای | ۱۴,۷ | -۷,۴ |
| آموزشگاه‌های رانندگی، آرایشگاه‌ها، سالن‌های زیبایی و گرمابه | -۱,۶ | -۴,۵ |
| تولید و توزیع پوشاک | ۲۰,۳ | ۰,۷ |
| مراکز تولید و توزیع غذاهای آماده اعم از رستوران‌ها، بوفه‌ها، طبخی، تالارهای پذیرایی و ... | ۴,۲ | ۱۱,۱ |
| مؤسسات خصوصی، دارای پروانه بهره‌برداری از وزارت بهداشت، درمان و آموزش پزشکی | ۲۱,۳ | ۱۷,۵ |
| مراکز توزیع آجیل، خشکبار، قنادی، بستنی و آیمپوه | ۱۱,۷ | ۱۷,۹ |
| واحدهای پرورش مرغ گوشتی و مرغ مادر گوشتی، مراکز تولید محصولات گلخانه‌ای و ... | ۱۸,۴ | ۲۶ |
| مرکز تولید و توزیع صنایع دستی | - | - |

منبع: محاسبات مؤسسه عالی مدیریت و برنامه‌ریزی براساس اطلاعات شاپرک

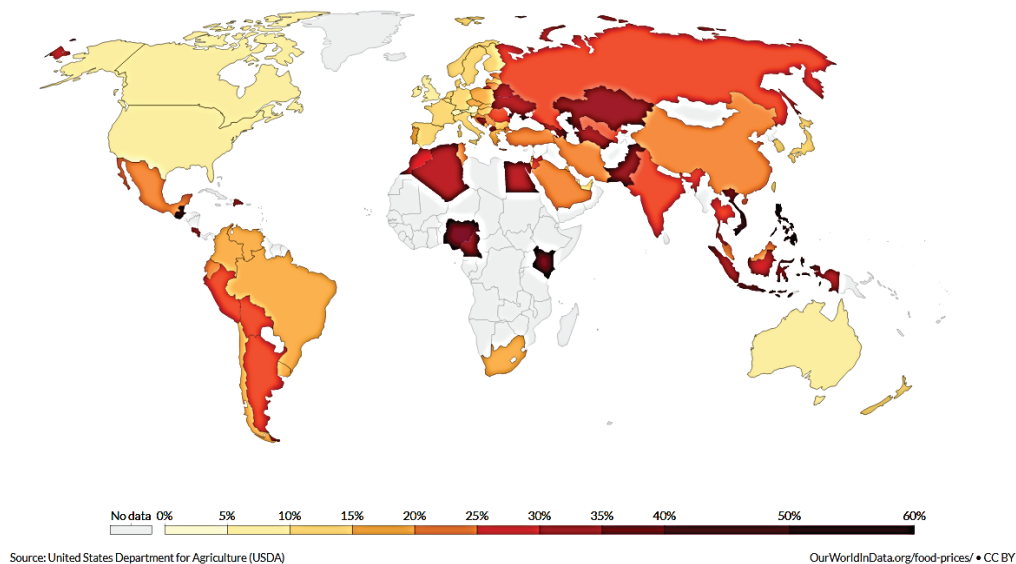
۲. امکان برآورد نسبتاً دقیق، رشته «مراکز تولید و توزیع صنایع دستی» براساس اطلاعات شاپرک وجود ندارد.

پیوست ۲: شواهدی مبنی بر کفایت شاخص «سهم خوراک از کل هزینه‌ها» در تحلیل فقر

هزینه‌های غذا مؤلفه اصلی ابعاد اساسی رفاه مانند امنیت غذایی، تغذیه، بهداشت و فقر است. مخارج خوراکی و آشامیدنی بیشترین سهم از کل هزینه خانوار را در کشورهای کم‌درآمد را تشکیل می‌دهد و به طور متوسط حدود ۵۰ درصد از بودجه خانوار در این کشورها را تشکیل می‌دهد (وزارت کشاورزی ایالات متحد، ۲۰۱۱). سهم غذا از کل هزینه‌های خانوار، شاخصی از امنیت غذایی خانوار است؛ شواهد نشان می‌دهد، فقرا و اقشار آسیب‌پذیر، سهم بیشتری از درآمد خود را برای تأمین غذا (به عنوان اساسی‌ترین نیاز) خرج می‌کنند. این پدیده به عنوان قانون انگل شناخته می‌شود و نشان می‌دهد با افزایش درآمد، سهم غذا در کل هزینه‌ها کاهش می‌یابد. شواهد تجربی حاصل از تحلیل داده‌های بودجه خانوار در سطح بین‌المللی و ملی نشان می‌دهد به طور کلی خانوارهای فقیر درصد بیشتری از درآمد خود را به تأمین هزینه‌های خوراکی و آشامیدنی اختصاص می‌دهند.

شواهد بین‌المللی

نمودار ۳۰. سهم خوراک از کل هزینه‌ها در سال ۲۰۱۶



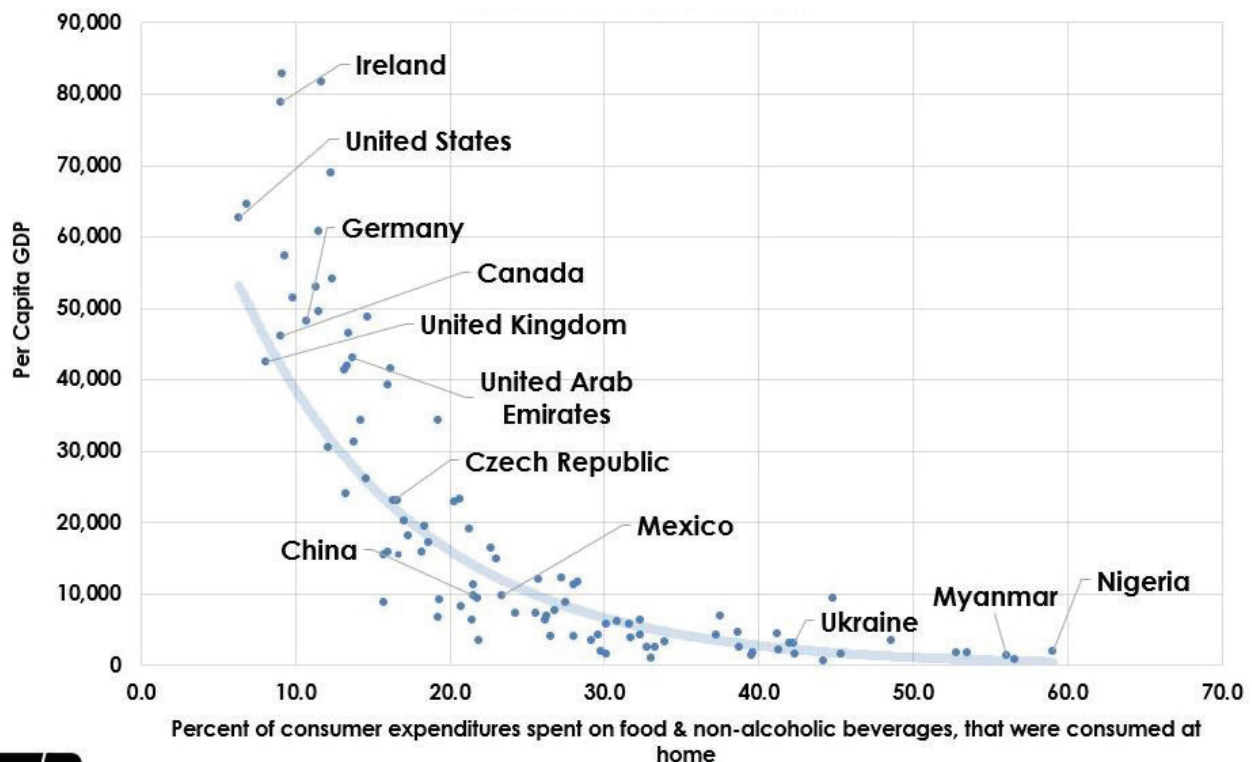
منبع: دپارتمان کشاورزی آمریکا

بر اساس اطلاعات دپارتمان کشاورزی آمریکا در سال ۲۰۱۶، خانوارهای کشور نیجریه حدود ۵۹ درصد از درآمد خود را جهت تأمین هزینه‌های خوراکی و آشامیدنی، صرف کردند. کشورهای کنیا و کامرون نیز بخش زیادی از هزینه‌های خود را به گروه

خوراکی و آشامیدنی اختصاص داده‌اند.

از سوی دیگر در کشورهای غنی و ثروتمند، سهم هزینه‌های گروه خوراک و آشامیدنی از کل هزینه‌های خانوار نسبت به کشورهای فقیر به مراتب پایین‌تر است. برای مثال در کشورهای امریکا و کانادا این شاخص به ترتیب ۶ و ۹ درصد است.

نمودار ۳۱. رابطه بین تولید ناخالص داخلی و سهم خوراک از کل هزینه‌ها در سال ۲۰۱۸



منبع: بانک جهانی

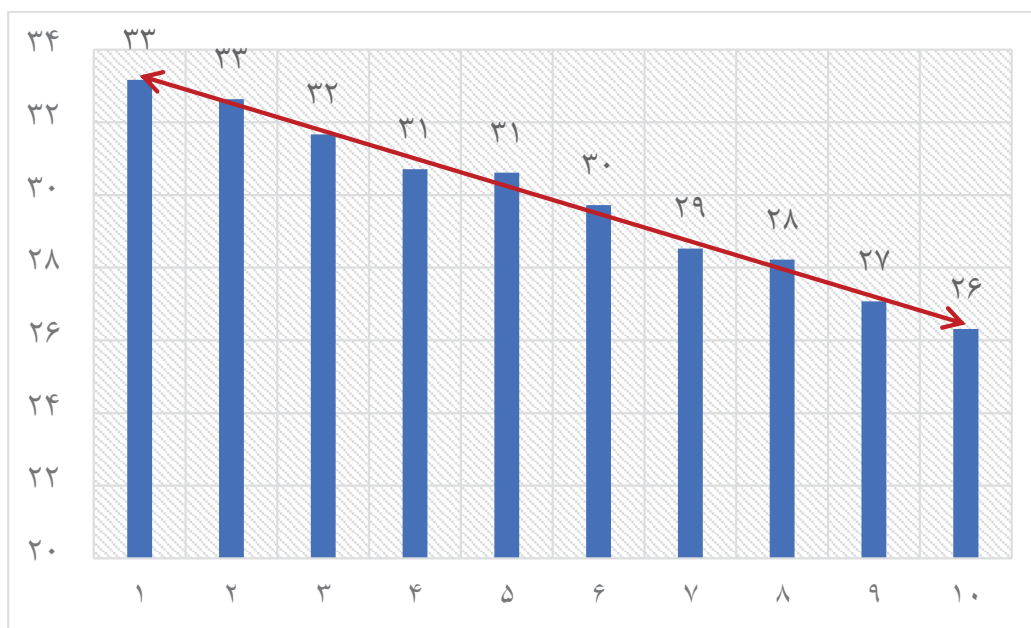
شواهد آماری حاصل از مقایسه کشورهای جهان نشان می‌دهد کشورهای با درآمد سرانه پایین‌تر، سهم بیشتری از درآمد خود را در گروه خوراکی و آشامیدنی مصرف می‌کنند. در حقیقت بین درآمد سرانه و سهم گروه خوراک و آشامیدنی از کل هزینه‌ها خانوار رابطه معکوس معناداری وجود دارد.

شواهد از اطلاعات ملی

رابطه بین گروه‌های درآمدی مختلف و سهم خوراک کاملاً مشخص‌کننده معنادار بودن متغیر سهم خوراک جهت بررسی وضعیت فقر است. در این محاسبات از نوعی دهک بندی حقیقی استفاده شده است که رصد وضعیت معیشت و رفاه خانوارها را دقیق‌تر می‌نماید. طبق این روش، به دلیل وجود قیمت‌های مختلف منطقه‌ای، هزینه‌های حقیقی خانوار که از تقسیم

هزینه اسمی بریک شاخص قیمت منطقه‌ای به دست آمده، مبنای مرتب‌سازی هزینه‌ها و دهک بندی قرار گرفته است. تحلیل اطلاعات حاصل از این محاسبات نیز نشان می‌دهد، دهک اول هزینه‌ای در مقایسه با دهک دهم، درصد بیشتری از هزینه‌های خود را صرف تأمین اقلام خوراکی و آشامیدنی کرده است و با بالا رفتن دهک درآمدی سهم خوراک نیز کاهش یافته است. براین اساس دهک اول در حدود ۳۳ درصد هزینه‌های خود را به تأمین اقلام خوراکی و آشامیدنی اختصاص می‌دهد؛ این در حالی است که دهک دهم تنها ۲۶ درصد از هزینه‌های خود را صرف اقلام خوراکی و آشامیدنی کرده است.

نمودار ۳۲. سهم گروه خوراک و آشامیدنی از کل هزینه‌ها در سال ۱۳۹۸ به تفکیک دهک - درصد



منبع: محاسبات تحقیق بر اساس داده هزینه و درآمد خانوار مرکز آمار ایران

شواهد استانی

شواهد بین استانی نیز نشان می‌دهد، شاخص نسبت هزینه‌های خوراک به کل هزینه‌ها می‌تواند وضعیت رفاهی مناطق کشور را به طور نسبی تبیین کند.

جدول ۵. سهم گروه خوراکی‌ها و آشامیدنی‌ها از کل هزینه‌ها در سال ۱۳۹۸ به تفکیک دهک و استان

| استان | دهک‌های هزینه در سال ۱۳۹۸ | | | | | | | | | |
|---------------------|---------------------------|------|------|------|------|------|------|------|------|------|
| | ۱ | ۲ | ۳ | ۴ | ۵ | ۶ | ۷ | ۸ | ۹ | ۱۰ |
| آذربایجان شرقی | ۳۲.۹ | ۳۰.۹ | ۳۰.۳ | ۳۰.۰ | ۲۸.۲ | ۲۶.۱ | ۲۵.۸ | ۲۳.۱ | ۲۱.۱ | ۱۴.۴ |
| آذربایجان غربی | ۳۳.۲ | ۳۴.۲ | ۳۲.۷ | ۲۸.۵ | ۲۷.۸ | ۲۷.۷ | ۲۳.۵ | ۲۳.۷ | ۲۱.۲ | ۱۴.۹ |
| اردبیل | ۳۷.۷ | ۳۵.۴ | ۳۶.۲ | ۳۴.۵ | ۳۲.۶ | ۳۲.۴ | ۲۸.۱ | ۲۷.۲ | ۲۷.۷ | ۱۹.۸ |
| اصفهان | ۳۶.۵ | ۳۱.۱ | ۲۹.۷ | ۲۹.۹ | ۲۹.۰ | ۲۶.۳ | ۲۴.۰ | ۲۳.۱ | ۲۰.۲ | ۲۰.۹ |
| بیرز | ۲۵.۰ | ۳۱.۲ | ۲۹.۹ | ۲۸.۴ | ۲۸.۹ | ۲۴.۹ | ۲۶.۰ | ۲۲.۸ | ۲۱.۳ | ۱۶.۴ |
| ایلام | ۳۵.۸ | ۳۹.۷ | ۳۸.۲ | ۳۶.۵ | ۳۵.۰ | ۳۰.۶ | ۳۳.۱ | ۲۹.۸ | ۳۰.۵ | ۱۷.۴ |
| بوشهر | ۴۰.۱ | ۳۹.۷ | ۳۶.۰ | ۳۶.۸ | ۳۴.۲ | ۳۱.۱ | ۳۰.۱ | ۲۹.۵ | ۲۷.۴ | ۱۹.۲ |
| تهران | ۳۱.۲ | ۳۰.۸ | ۲۹.۵ | ۲۹.۲ | ۲۴.۹ | ۲۴.۴ | ۲۳.۰ | ۱۹.۴ | ۱۸.۳ | ۱۳.۹ |
| چهارمحال و بختیاری | ۴۰.۰ | ۳۹.۰ | ۳۶.۳ | ۳۶.۳ | ۳۳.۶ | ۳۲.۷ | ۳۳.۰ | ۲۹.۹ | ۲۳.۳ | ۱۷.۵ |
| خراسان جنوبی | ۴۲.۲ | ۳۹.۰ | ۳۵.۱ | ۳۱.۲ | ۳۲.۳ | ۳۵.۸ | ۳۲.۰ | ۲۵.۱ | ۲۸.۴ | ۱۲.۵ |
| خراسان رضوی | ۳۶.۸ | ۳۴.۸ | ۳۴.۰ | ۳۲.۶ | ۳۱.۷ | ۲۹.۳ | ۲۷.۸ | ۲۴.۰ | ۲۱.۲ | ۱۶.۳ |
| خراسان شمالی | ۴۰.۳ | ۳۷.۹ | ۳۲.۳ | ۳۱.۰ | ۲۶.۷ | ۲۸.۶ | ۲۵.۱ | ۲۴.۶ | ۲۱.۳ | ۱۶.۹ |
| خوزستان | ۴۳.۰ | ۴۲.۷ | ۴۱.۹ | ۴۱.۷ | ۳۸.۵ | ۳۶.۵ | ۳۴.۷ | ۳۴.۵ | ۳۱.۹ | ۲۸.۰ |
| زنجان | ۲۹.۳ | ۳۰.۴ | ۳۰.۵ | ۲۹.۲ | ۲۴.۸ | ۲۴.۳ | ۲۴.۰ | ۲۱.۴ | ۲۰.۲ | ۱۲.۹ |
| سمنان | ۳۳.۸ | ۲۹.۸ | ۲۷.۷ | ۲۶.۶ | ۲۴.۹ | ۲۸.۵ | ۲۸.۹ | ۲۴.۲ | ۱۹.۷ | ۲۱.۵ |
| سیستان و بلوچستان | ۵۰.۶ | ۴۴.۸ | ۴۱.۸ | ۴۴.۸ | ۳۴.۹ | ۳۳.۳ | ۳۳.۲ | ۳۶.۲ | ۲۸.۹ | ۳۲.۴ |
| فارس | ۳۴.۸ | ۳۳.۰ | ۳۰.۶ | ۳۰.۰ | ۲۷.۶ | ۲۶.۱ | ۲۳.۷ | ۲۳.۲ | ۲۰.۹ | ۱۵.۶ |
| قزوین | ۳۸.۵ | ۳۴.۱ | ۳۱.۶ | ۳۱.۶ | ۲۹.۵ | ۲۷.۹ | ۲۸.۴ | ۲۸.۲ | ۲۱.۶ | ۱۴.۴ |
| قم | ۳۰.۹ | ۲۹.۰ | ۳۱.۴ | ۲۸.۰ | ۳۱.۵ | ۲۷.۶ | ۲۷.۷ | ۲۶.۵ | ۲۵.۹ | ۲۱.۶ |
| کردستان | ۳۷.۲ | ۴۰.۳ | ۳۹.۷ | ۴۰.۴ | ۳۷.۳ | ۳۵.۹ | ۳۲.۱ | ۲۹.۹ | ۳۰.۰ | ۲۲.۰ |
| کرمان | ۳۹.۸ | ۳۴.۷ | ۳۴.۴ | ۳۰.۰ | ۳۱.۶ | ۳۳.۴ | ۲۹.۸ | ۲۴.۵ | ۲۰.۵ | ۱۸.۹ |
| کرمانشاه | ۳۵.۹ | ۳۶.۸ | ۳۶.۲ | ۳۴.۸ | ۳۳.۹ | ۳۲.۸ | ۳۰.۱ | ۲۹.۷ | ۲۵.۶ | ۲۱.۱ |
| کهگیلویه و بویراحمد | ۳۸.۸ | ۳۷.۰ | ۳۶.۷ | ۳۵.۵ | ۳۱.۶ | ۳۰.۲ | ۲۸.۹ | ۲۴.۳ | ۲۲.۳ | ۱۹.۰ |
| گلستان | ۳۳.۲ | ۳۱.۲ | ۳۱.۴ | ۲۸.۱ | ۳۱.۵ | ۲۷.۵ | ۲۶.۲ | ۲۷.۹ | ۲۲.۸ | ۱۹.۴ |
| گیلان | ۲۵.۹ | ۲۷.۳ | ۲۹.۳ | ۲۷.۱ | ۲۸.۷ | ۲۶.۰ | ۲۷.۵ | ۲۳.۶ | ۲۱.۳ | ۲۵.۱ |
| لرستان | ۳۵.۱ | ۳۵.۵ | ۳۰.۳ | ۳۱.۷ | ۲۷.۷ | ۲۸.۶ | ۲۳.۸ | ۲۲.۶ | ۲۳.۸ | ۱۸.۹ |
| مازندران | ۳۷.۳ | ۳۷.۳ | ۲۸.۰ | ۲۶.۰ | ۲۶.۹ | ۲۵.۱ | ۲۴.۷ | ۲۳.۴ | ۲۱.۲ | ۲۰.۵ |
| مرکزی | ۴۰.۱ | ۳۵.۰ | ۳۷.۱ | ۳۳.۳ | ۳۵.۵ | ۳۲.۸ | ۲۹.۹ | ۳۰.۰ | ۲۵.۷ | ۱۹.۸ |
| هرمزگان | ۳۷.۶ | ۳۷.۱ | ۳۵.۸ | ۳۲.۰ | ۳۰.۵ | ۲۷.۵ | ۲۶.۲ | ۲۴.۹ | ۲۲.۳ | ۱۵.۱ |
| همدان | ۳۳.۸ | ۳۱.۹ | ۲۹.۲ | ۲۸.۸ | ۲۶.۹ | ۲۶.۰ | ۲۶.۴ | ۲۳.۶ | ۲۲.۰ | ۱۸.۷ |
| یزد | ۳۱.۷ | ۳۳.۵ | ۲۹.۰ | ۳۰.۶ | ۲۸.۳ | ۲۷.۳ | ۲۸.۰ | ۲۳.۵ | ۱۹.۸ | ۱۶.۸ |

منبع: محاسبات مؤسسه‌ی عالی آموزش و پژوهش مدیریت و برنامه‌ریزی بر اساس اطلاعات مرکز آمار ایران

دهک اول در استان سیستان و بلوچستان، ۵۰.۶ درصد از کل هزینه خود را به تأمین اقلام خوراکی و آشامیدنی اختصاص می‌دهد؛ در حالی که در استان گیلان میزان این شاخص برابر ۲۵.۹ درصد است.

گزارش‌های منتشر شده معاونت رفاه اجتماعی

۱. وضعیت فقر و نابرابری در ایران در دوره ۸ ساله ۱۳۸۴ تا ۱۳۹۱؛ (دفتر مطالعات رفاه اجتماعی) (آذرماه ۹۲)
۲. نقدی برواگذاری بیمه‌های درمان به وزارت بهداشت، درمان و آموزش پزشکی؛ (دفتر بیمه‌های سلامت) (آذرماه ۹۲)
۳. نقدی برادغام سازمان‌های بیمه‌گر در وزارت بهداشت، درمان و آموزش پزشکی؛ تجربه سایر کشورها؛ (دفتر بیمه‌های سلامت) (آذرماه ۹۲)
۴. نقد و بررسی داده‌های سالنامه آماری در حوزه آسیب‌های اجتماعی؛ (دفتر امور آسیب‌های اجتماعی) (دیماه ۹۲)
۵. تحلیل محتوای اخبار آسیب‌های اجتماعی در رسانه‌ها؛ (دفتر امور آسیب‌های اجتماعی) (دیماه ۹۲)
۶. بررسی وضعیت طلاق در کشور بین سال‌های ۸۴ و ۹۱؛ (دفتر امور آسیب‌های اجتماعی) (دیماه ۹۲)
۷. نگاهی به گفتمان رهبر معظم انقلاب پیرامون سبک زندگی، تعاون و اقتصاد مقاومتی؛ (دفتر امور آسیب‌های اجتماعی) (دی ماه ۹۲)
۸. توانمندسازی خانوارهای ساکن در محله‌های فقیرنشین همگام با هدفمندسازی یارانه‌ها؛ (دفتر مطالعات رفاه اجتماعی) (بهمن ماه ۹۲)
۹. برنامه راهبردی کاهش فقر در ایران؛ (دفتر مطالعات رفاه اجتماعی) (اسفند ۹۲)
۱۰. طرح جامع ظرفیت‌سازی سازمان‌های مردم‌نهاد در حوزه رفاه و تأمین اجتماعی؛ (دفتر مطالعات رفاه اجتماعی) (اسفند ۹۲)
۱۱. برنامه یارانه خوراک در آمریکا (SNAP)؛ (دفتر مطالعات رفاه اجتماعی) (اسفند ۹۲)
۱۲. مشروط‌سازی دریافت یارانه نقدی به انجام آزمایشات رایگان پزشکی؛ (دفتر مطالعات رفاه اجتماعی) (اردیبهشت ماه ۹۳)
۱۳. پتانسیل تحقق نیافته ایران، مخزن استعداد‌های بهره‌بردار نشده؛ (دفتر مطالعات رفاه اجتماعی) (خرداد ماه ۹۳)
۱۴. نگاهی به پدیده سوء مصرف مواد مخدر در ایران؛ (دفتر امور آسیب‌های اجتماعی) (خرداد ماه ۹۳)
۱۵. شکل‌گیری دولت رفاه و سرمایه‌داری هماهنگ در ژاپن و آلمان؛ (دفتر مطالعات رفاه اجتماعی) (تیرماه ۹۳)
۱۶. مشارکت اجتماعات محلی در شناسایی فقرا؛ (دفتر مطالعات رفاه اجتماعی) (تیرماه ۹۳)
۱۷. نگاهی به شاخص جهانی گرسنگی و وضعیت ایران؛ (دفتر مطالعات رفاه اجتماعی) (تیرماه ۹۳)
۱۸. طراحی پرسشنامه برای شناسایی خانوارهای فقیر؛ (دفتر مطالعات رفاه اجتماعی) (مرداد ماه ۹۳)
۱۹. شاخص رشد و تکامل کودک ۲۰۱۲: پیشرفت‌ها، چالش‌ها و نابرابری؛ (دفتر مطالعات رفاه اجتماعی) (مرداد ماه ۹۳)
۲۰. بررسی پدیده خودکشی در ایران؛ (دفتر امور آسیب‌های اجتماعی) (شهریورماه ۹۳)
۲۱. شاخص امنیت غذایی جهانی سال ۲۰۱۴؛ (معاونت رفاه اجتماعی) (شهریورماه ۹۳)
۲۲. برنامه‌های حمایت اجتماعی در ترکیه؛ (دفتر مطالعات رفاه اجتماعی) (مهرماه ۹۳)
۲۳. اندازه‌گیری وسعت و اجزای فقر کودکان با روش فقر چند بعدی؛ (معاونت رفاه اجتماعی با همکاری سازمان بهزیستی کشور) (آبان ماه ۹۳)
۲۴. نقش سازمان اشتغال در خارج از کشور فیلیپین و مقررات استخدام و اشتغال کارگران در خارج از کشور؛ (معاونت رفاه اجتماعی با همکاری معاونت اشتغال و کارآفرینی) (آذرماه ۹۴)
۲۵. رتبه‌بندی سازمان بهزیستی از نظر شاخص‌های توانمندی زنان سرپرست خانوار کشور؛ (دفتر مطالعات رفاه اجتماعی) (مرداد ماه ۹۳)
۲۶. اشتغال عمومی؛ راهکار مقابله با بیکاری در شرایط رکود تورمی؛ (معاونت رفاه اجتماعی با همکاری معاونت اشتغال و کارآفرینی) (اردیبهشت ماه ۹۴)



۲۷. برنامه مشاغل عمومی در آفریقای جنوبی؛ (معاونت رفاه اجتماعی) (خرداد ماه ۹۴)
۲۸. حمایت اجتماعی در جهان: حمایت اجتماعی از کودکان؛ (دفتر بیمه‌های اجتماعی) (تیرماه ۹۴)
۲۹. بررسی شاخص موفقیت لگاتوم در سال ۲۰۱۴ و مقایسه وضعیت ایران با کشورهای منطقه؛ (دفتر مطالعات رفاه اجتماعی) (مهرماه ۹۴)
۳۰. بررسی شاخص پیشرفت اجتماعی در سال ۲۰۱۴؛ (دفتر مطالعات رفاه اجتماعی) (آبان ماه ۹۴)
۳۱. الزامات تدوین برنامه ششم توسعه؛ (دفتر بیمه‌های سلامت) (آبان ماه ۹۴)
۳۲. گزارش جهانی نشاط در سال ۲۰۱۳؛ (دفتر مطالعات رفاه اجتماعی) (دی ماه ۹۴)
۳۳. گزارش شاخص کیفیت زندگی در جهان در سال ۲۰۱۶؛ (دفتر مطالعات رفاه اجتماعی) (شهریورماه ۹۵)
۳۴. گزارش شاخص جهانی گرسنگی و وضعیت ایران در سال ۲۰۱۵؛ (دفتر مطالعات رفاه اجتماعی) (مهرماه ۹۵)
۳۵. تاریخچه ادغام و انتزاع بیمه‌ها از وزارت بهداشت؛ (دفتر بیمه‌های سلامت) (مهرماه ۹۵)
۳۶. بررسی اثرات اعمال معافیت‌های حق بیمه سهم کارفرمایی و نقد جایگاه آن در برنامه‌های توسعه؛ (دفتر بیمه‌های اجتماعی) (خردادماه ۹۵)
۳۷. شاخص توسعه کودک ۲۰۱۵؛ (دفتر مطالعات رفاه اجتماعی) (آذرماه ۹۵)
۳۸. گزارش توسعه زیرساخت‌های رفاهی در ایران طی سال‌های ۲۰۱۶-۲۰۱۴؛ (دفتر مطالعات رفاه اجتماعی) (دی ماه ۹۵)
۳۹. طبقه بندی استاندارد رفاه اجتماعی؛ (دفتر مطالعات رفاه اجتماعی) (آذرماه ۹۶)
۴۰. نظام نهادی تور ایمنی اجتماعی؛ (دفتر مطالعات رفاه اجتماعی) (آذرماه ۹۶)
۴۱. سند راهبرد کاهش فقر پاکستان؛ (دفتر مطالعات رفاه اجتماعی) (خرداد ۱۳۹۷)
۴۲. چشم‌انداز اقتصادی جهان در سال ۲۰۲۰، خلاصه گزارش صندوق بین‌المللی پول، منتشر شده در آوریل ۲۰۲۰ (اردیبهشت ۱۳۹۹)
۴۳. وضعیت رفاه و مصرف خانوارهای ایرانی در سال ۱۳۹۸ و ضرورت اصلاحات اقتصادی؛ (دفتر مطالعات رفاه اجتماعی) (اسفند ۱۳۹۸)
۴۴. تبیین و تحلیل فقر و نابرابری در بخش مالی؛ (دفتر مطالعات رفاه اجتماعی) (مهرماه ۱۳۹۹)
۴۵. عدالت آموزشی در ایران؛ (معاونت رفاه اجتماعی) (بهار ۱۳۹۹)
۴۶. تحلیل سیاست‌گذاری آموزش در ایران با تأکید بر عدالت آموزشی؛ (معاونت رفاه اجتماعی) (بهار ۱۳۹۹)
۴۷. کتاب راهنمای برنامه ملی کسب و کار؛ (معاونت رفاه اجتماعی) (خرداد ۱۳۹۹)
۴۸. پول‌های محلی؛ ابزاری برای توانمندسازی و مقابله با رکود و نابرابری منطقه‌ای؛ (معاونت رفاه اجتماعی) (خرداد ۱۳۹۹)
۴۹. برنامه دولت کانادا برای مقابله با تبعات بیماری کرونا (برنامه پاسخگویی اقتصادی کووید-۱۹ کانادا: حمایت از شهروندان و مشاغل) (دفتر مطالعات رفاه اجتماعی) (بهار ۱۳۹۹)
۵۰. سیاست‌های اتخاذ شده در کشورهای مختلف برای مقابله با کرونا؛ (دفتر مطالعات رفاه اجتماعی) (بهار ۱۳۹۹)
۵۱. مداخله دولت‌های عضو سازمان همکاری و توسعه اقتصادی (OECD) در بازار اجاره مسکن؛ (معاونت رفاه اجتماعی) (خرداد ۱۳۹۹)
۵۲. جزئیات بسته کمک ۲ تریلیون دلاری سنای آمریکا برای مقابله با کرونا؛ (دفتر مطالعات رفاه اجتماعی) (بهار ۱۳۹۹)
۵۳. فقر و نابرابری در آموزش و پرورش ایران؛ بررسی شاخص‌ها، ریشه‌یابی و برخی راهکارها با تأکید بر مسئله تعارض منافع؛ (دفتر مطالعات رفاه اجتماعی) (مهرماه ۱۳۹۹)

۵۴. چگونگی جایگزینی کارت‌های اعتباری خرید مواد غذایی با توزیع مستقیم برنج یارانه‌ای؛ (دفتر مطالعات رفاه اجتماعی) (تیرماه ۱۳۹۹)
۵۵. حمایت اجتماعی و مواجهه‌ی مشاغل با کووید-۱۹: یک بررسی بهنگام از اقدامات کشورها؛ (دفتر مطالعات رفاه اجتماعی) (تیرماه ۱۳۹۹)
۵۶. گزارش عملیاتی و پیش‌بینی برنامه‌های آتی معاونت رفاه اجتماعی (ویرایش اول)؛ (معاونت رفاه اجتماعی) (تابستان ۱۳۹۹)
۵۷. برنامه اجرایی مدیریت حمله‌های سوداگران و تأمین مالی بنگاه‌ها؛ (معاونت رفاه اجتماعی) (شهریور ۱۳۹۷)
۵۸. برنامه جبران خسارت شهروندان پاکستان (مطالعه موردی، ژوئن ۲۰۱۳)؛ (معاونت رفاه اجتماعی) (تابستان ۱۳۹۹)
۵۹. مطالعه ساختار حکمرانی داده محور باهدف بهبود بهره‌برداری از پایگاه رفاه ایرانیان؛ (شهریور ۱۳۹۹)
۶۰. بررسی تجربیات جهانی در زمینه استفاده از کارت اعتباری به‌عنوان ابزار حمایتی؛ (دفتر مطالعات رفاه اجتماعی) (شهریور ۱۳۹۹)
۶۱. الگوی نوین سازمان و مدیریت حوزه رفاه و تأمین اجتماعی کشور؛ (معاونت رفاه اجتماعی) (شهریور ۱۳۹۹)
۶۲. تشریح فرآیند اجرایی کردن بند ح تبصره ۱۷ قانون بودجه توسط وزارت تعاون، کار و رفاه اجتماعی؛ (معاونت رفاه اجتماعی) (شهریور ۱۳۹۹)
۶۳. ارائه کالا برگ و راه‌اندازی سیستم فاکتور الکترونیک در حمایت از خانوار در شرایط کرونا؛ (معاونت رفاه اجتماعی) (مرداد ۱۳۹۹)
۶۴. مقایسه دسترسی خانوارها به اعتبار و تسهیلات بانکی در ایران و جهان؛ (دفتر مطالعات رفاه اجتماعی) (مهر ۱۳۹۹)
۶۵. فقر و نابرابری در دسترسی به زیرساخت‌ها: مسکن؛ (دفتر مطالعات رفاه اجتماعی) (مهر ۱۳۹۹)
۶۶. نظام حمایت و رفاه اجتماعی در ایران؛ (دفتر مطالعات رفاه اجتماعی) (مهر ۱۳۹۹)
۶۷. بررسی نظام حمایت اجتماعی کشورها: ۱. پیاده‌سازی نظام‌های رفاهی مبتنی بر استطاعت در ایالات متحده آمریکا؛ (دفتر مطالعات رفاه اجتماعی) (مهر ۱۳۹۹)
۶۸. مقایسه تطبیقی ایران با کشورهای منطقه براساس سند چشم‌انداز بیست‌ساله کشور در سال ۲۰۱۹: ۱. شاخص‌های اقتصادی؛ (دفتر مطالعات رفاه اجتماعی) (مهر ۱۳۹۹)
۶۹. عملکرد دفتر مطالعات رفاه اجتماعی: شش ماهه اول سال ۱۳۹۹؛ (دفتر مطالعات رفاه اجتماعی) (مهر ۱۳۹۹)
۷۰. تغییرات رفاه و مصرف ایرانیان و سیاست پیشنهادی حمایت غذایی؛ (دفتر مطالعات رفاه اجتماعی) (مهر ۱۳۹۹)
۷۱. مقایسه تطبیقی ایران با کشورهای منطقه براساس سند چشم‌انداز بیست‌ساله کشور در سال ۲۰۱۹: ۲. شاخص‌های بهداشتی؛ (دفتر مطالعات رفاه اجتماعی) (آذر ۱۳۹۹)
۷۲. مقایسه تطبیقی ایران با کشورهای منطقه براساس سند چشم‌انداز بیست‌ساله کشور در سال ۲۰۱۹: ۳. شاخص‌های آموزشی؛ (دفتر مطالعات رفاه اجتماعی) (آذر ۱۳۹۹)
۷۳. نظام طبقه‌بندی خدمات رفاه اجتماعی براساس استانداردهای اتحادیه اروپا؛ (دفتر مطالعات رفاه اجتماعی) (آذر ۱۳۹۹)
۷۴. مجموعه گزارش‌های فقر، نابرابری و تعارض منافع؛ ۴. بررسی وضعیت فقر انرژی، ناکارایی در تخصیص منابع و عوامل اثرگذار؛ (دفتر مطالعات رفاه اجتماعی) (دی ۱۳۹۹)



۷۵. مقایسه تطبیقی ایران با کشورهای منطقه بر اساس سند چشم‌انداز بیست‌ساله کشور در سال ۲۰۱۹؛ ۴. شاخص‌های رفاهی؛ (دفتر مطالعات رفاه اجتماعی) (دی ۱۳۹۹)
۷۶. مجموعه گزارش‌های فقر، نابرابری و تعارض منافع؛ ۵. فقر و نابرابری در حوزه بهداشت و سلامت؛ (دفتر مطالعات رفاه اجتماعی) (بهمن ۱۳۹۹)
۷۷. مجموعه گزارش‌های اسناد پشتیبان تدوین برنامه هفتم توسعه، حوزه رفاه اجتماعی؛ ۲. تصویر ابعاد فقر در ایران؛ (دفتر مطالعات رفاه اجتماعی) (زمستان ۱۳۹۹)
۷۸. تصویر مصرف و رفاه خانوارهای ایرانی و سیاست‌های حمایتی پیشنهادی؛ (دفتر مطالعات رفاه اجتماعی) (زمستان ۱۳۹۹)
۷۹. بررسی نظام حمایت اجتماعی کشورها؛ ۲. طراحی و پیاده‌سازی سامانه‌های هدف‌گیری خانوار؛ درس‌هایی از آمریکای لاتین و ایالات متحده؛ (دفتر مطالعات رفاه اجتماعی) (اسفند ۱۳۹۸)
۸۰. الگوی نوین سازمان و مدیریت حوزه رفاه و تأمین اجتماعی کشور؛ (دفتر مطالعات رفاه اجتماعی) (زمستان ۱۳۹۹)
۸۱. اقدامات معاونت رفاه اجتماعی در مواجهه با کرونا؛ (دفتر مطالعات رفاه اجتماعی) (فروردین ۱۴۰۰)
۸۲. چه تعداد از کودکان و نوجوانان در خانه به اینترنت دسترسی دارند؟؛ (دفتر مطالعات رفاه اجتماعی) (فروردین ۱۴۰۰)
۸۳. مجموعه گزارش‌های فقر چند بعدی: ۱. فقر مسکن؛ (دفتر مطالعات رفاه اجتماعی) (تابستان ۱۴۰۰)
۸۴. خلاصه گزارشات تخصصی منتشرشده توسط معاونت رفاه اجتماعی در بازه زمانی ۱۴۰۰-۱۳۹۲؛ (معاونت رفاه اجتماعی) (تابستان ۱۴۰۰)
۸۵. مجموعه گزارش‌های فقر چند بعدی: ۲. فقر آموزشی در ایران؛ (دفتر مطالعات رفاه اجتماعی) (تابستان ۱۴۰۰)
۸۶. مجموعه گزارش‌های فقر چند بعدی: ۳. فقر بهداشت و سلامت در ایران؛ (دفتر مطالعات رفاه اجتماعی) (تابستان ۱۴۰۰)
۸۷. مجموعه گزارش‌های فقر چند بعدی: ۴. فقر استفاده از خدمات مالی در ایران (با تأکید بر شمول مالی)؛ (دفتر مطالعات رفاه اجتماعی) (تابستان ۱۴۰۰)
۸۸. مجموعه گزارش‌های فقر چند بعدی: ۵. فقر انرژی و آب در ایران (با تأکید بر شمول مالی)؛ (دفتر مطالعات رفاه اجتماعی) (تابستان ۱۴۰۰)



۱. پایش فقر در سال ۱۳۹۹

گزارش پایش فقر در سال ۱۳۹۹ وضعیت رفاه و معیشت مردم و خصوصاً فقرا را در جامعه با استفاده از بررسی متغیرهای کلان از یک سو و متغیرهای فقر از سوی دیگر مورد توجه قرار داده است. برآوردهای اولیه نشان می‌دهد که خط فقر متوسط کشوری به طور سرانه در سال ۱۳۹۹ به یک میلیون و دویست و پنجاه و چهار هزار تومان رسیده که نسبت به خط فقر سال ۱۳۹۸ رشد ۳۸ درصدی داشته است. از منظر متغیرهای اقتصاد کلان، عدم رشد تولید ناخالص داخلی و ایجاد ثروت جدیدی نسبت به سال قبل، افزایش احتمال بیکاری در گروه‌های پایین درآمدی و همچنین رشد بیشتر شاخص قیمت خوراک در سال ۱۳۹۹ نسبت به سال ۱۳۹۸، به‌طورکلی بهبود در وضعیت خانوار در سال ۱۳۹۹ را نشان نمی‌دهد. از منظر شاخص‌های فقر نیز در سال ۱۳۹۹، رشد ۳۸ درصدی خط فقر، افزایش سهم خوراک از کل هزینه خانوار از ۲۲.۱ درصد به ۲۳.۴ درصد به همراه رشد منفی ۱۴ ماهه هزینه‌های مصرفی در سال ۱۳۹۸ که تا ماه خرداد سال ۱۳۹۹ نیز ادامه یافته، باعث می‌شود تا با احتمال زیاد، خانوارهای دهک‌های پایین درآمدی، در سال ۱۳۹۹ مجدداً رفاه بیشتری را نسبت به قبل از دست داده و در نتیجه نرخ فقر افزایش یابد.

